

provinsje fryslân
provincie fryslân 

Beleidsnotitie

Invasieve Exoten Fryslân

2023-2029



Colofon

Beleidsnotitie Invasieve Exoten Fryslân

September 2022

Uitgave: Provincie Fryslân

Redactie en samenstelling: Opgave biodiversiteit en landschap

Eindredactie en opmaak: Terwisscha & Wagenaar

Fotografie: Albert-Erik de Winter, Ed Stikvoort, freenatureimages.eu, Wikipedia, Vormburo

Foto voorpagina: reuzenbalsemien (*Impatiens glandulifera*)

| | |
|--|----|
| Foarupwurd | 5 |
| Samenvatting | 7 |
| 1. Inleiding | 11 |
| 1.1 Invasieve exoten | 11 |
| 1.2 EU-exotenverordening | 12 |
| 1.3 Uitwerking van EU-exotenverordening in Nederlandse wetgeving | 13 |
| 1.4 Masterplan en provinciale beleidskaders | 13 |
| 1.6. Huidige aanpak in Fryslân | 17 |
| 2. Beleid Fryslân 2023-2029 | 19 |
| 2.1. Integrale aanpak | 19 |
| 2.2 Uitgangspunten | 19 |
| 2.3 Doel van het beleid | 19 |
| 2.4 Categorieën en rollen | 20 |
| 2.5. Maatregelen en instrumenten | 22 |
| 3. Budget en planning (van maatregelen) | 27 |
| 3.1 Budget | 27 |
| 3.2. Instrumenten en maatregelen | 27 |
| 3.3. Evaluatie | 27 |
| 3.4. Communicatie | 28 |
| 3.5. Risico's | 29 |
| | |
| Bijlage 1: invasieve exoten per provinciale categorie | 30 |



Reuzenberenklauw (*Heracleum mantegazzianum*)

Foaropwurd

Achte lêzer,

As deputearre fan natuer set ik my yn foar mear bioferskaat. Dizze notysje oer ynvasive eksoaten helpt mei om dat doel te berikken. Dat klinkt faaks tsjinstridich, omdat wy allegear planten en bisten bestride wolle. Mar dat is perfoarst net sa. It giet om frjemde plante- en bistersoarten dy't harren hiel fluch fuortplantsje en ûntwikkelje. As wy dêr net tsjin optrede, wrotte dy ús besteande bioferskaat út it stee.

Ek de ekonomy en ús folkssûnens kinne reden wêze om yn te gripen. Tink oan it galleblêd dat wettergongen blokkearret, de muskusrôt dy't diken fernielt en de grutte beareklau dy't brânwûnen feroarsaket.

Troch minsklike aktiviteiten binne de eksoaten út oere wrâlddielen wei yn ús lân telâne kaam. Dêrnjonken soarget de klimaatferoaring derfoar dat eksoatyske planten en bisten harren hieltyd better thús fiele yn Fryslân.

Yn 'e mande mei oare oerheden en terreinbehearders trede wy op tsjin ûnwinsklike yntroduksjes. Soks is maatwurk. De bestriiding moat helber en betelber bliuwe. Fan de iene soarte kinne wy noch ôfkomme, de oare kinne wy allinne yn 'e stringen hâlde.

Meastentiids is it sa dat hoe earder oft wy der by binne, hoe makliker en goedkeaper de bestriiding is. Dêrom is it wichtich dat wy sa gau as mooglik op 'e hichte binne fan nije fêstiging fan ynvasive eksoaten of fan populaasjes op nije plakken. Dêrom wurkje provinsje, Wetterskip Fryslân, gemeenten, terreinbehearende organisaasjes en grûneigeners gear.

It is fansels noch better de yntroduksje fan eksoaten foar te kommen. Wa't in skyldpodsje, in tropyske fisk of in akwariumplant yn de frije natuer efterlit, beseft faak net wat de gefolgen binne. Yn in foarljochtungskampanje wolle wy dêr op wize. Dat allegear foar it bioferskaat!

Douwe Hoogland,
deputearre provinsje Fryslân

Voorwoord



Geachte lezer

Als gedeputeerde van natuur zet ik mij in voor meer biodiversiteit. Deze notitie over invasieve exoten helpt mee om dat doel te bereiken. Dit klinkt misschien tegenstrijdig, omdat we allerlei planten en dieren willen bestrijden. Maar dat is het beslist niet. Het gaat om uitheemse planten- en diersoorten die zich zeer snel voortplanten en ontwikkelen. Als we er niet tegen optreden, verdringen ze onze bestaande biodiversiteit.

Ook de economie en de volksgezondheid kunnen reden zijn voor ingrijpen. Denk aan de grote waternavel die watergangen blokkeert, de muskusrat die dijken vernielt en de reuzenberenklauw die brandwonden veroorzaakt.

Door menselijke activiteiten zijn de exoten, vanuit andere werelddelen, in ons land terechtgekomen. Daarnaast zorgt de klimaatverandering er voor dat exotische planten en dieren zich steeds beter thuis voelen in Fryslân.

Samen met andere overheden en terreinbeheerders treden we op tegen ongewenste introducties. Dat is maatwerk. De bestriiding moet haalbaar en betaalbaar blijven. Van de ene soort kunnen we nog af komen, de andere kunnen we alleen beheersbaar houden.

Vaak is het zo dat hoe eerder we er bij zijn, hoe gemakkelijker en goedkoper bestrijden wordt. Daarom is het belangrijk dat we zo snel mogelijk op de hoogte zijn van nieuwe vestigingen van invasieve exoten of van populaties op nieuwe plekken. Daarom werken provincie, Wetterskip Fryslân, gemeenten, terrein beherende organisaties en grondeigenaren samen.

Nog beter is het natuurlijk de introductie van exoten te voorkomen. Wie een schildpadje, een tropische vis of een aquariumplant in de vrije natuur achterlaat, beseft vaak niet wat de gevolgen zijn. In een voorlichtingscampagne willen we daar op wijzen. Dat alles voor de biodiversiteit!

Douwe Hoogland,
gedeputeerde provincie Fryslân



Treurmaina (*Acridotheres tristis*)

Samenvatting

Deze Beleidsnotitie Invasieve Exoten Fryslân beschrijft hoe de provincie Fryslân, in samenwerking met andere partijen, invasieve exoten gaat aanpakken. Het is een hybride notitie waarin beleid en uitvoering samenkomen. Hiermee stellen Provinciale Staten (PS) de kaders voor een integrale aanpak van bestrijding en beheer van invasieve exoten in Fryslân, waarbij op hoofdlijnen – en op basis van de in 2021 door PS vastgestelde startnotitie - richting aan de uitvoering wordt gegeven. Ook beschrijft deze notitie de wijze van uitvoering door Gedeputeerde Staten (GS). De provinciale aanpak richt zich primair op invasieve exoten die een risico vormen voor de biodiversiteit. Daarbij worden andere belangen, zoals die van de economie en de volksgezondheid, meegewogen.

Exoten zijn uitheemse organismen die door menselijke activiteiten rechtstreeks of indirect in de Nederlandse natuur terecht zijn gekomen. Mogelijke oorzaken zijn het ontsnappen uit gevangenschap, het meeliften in internationale (handels)transporten en het dumpen van (water)planten en aquariumdieren in sloten en plassen. Exoten die voor problemen zorgen, worden invasief genoemd. Ze breiden zich vaak snel uit en kunnen nadelige gevolgen hebben voor de inheemse planten- en diersoorten en/of de economie en de volksgezondheid schade toebrengen.

Om de bedreiging van de biodiversiteit te verminderen stelde de EU in 2014 de verordening (EU) 1143/2014 vast. Deze verplicht de lidstaten de verspreiding van invasieve exoten tegen te gaan. Deze EU-exotenverordening richt zich primair op het biodiversiteitsbelang, maar heeft ook aandacht voor andere belangen, zoals de economie en de gezondheid van mens en dier.

Deze notitie gaat in op de wijze hoe Nederland de EU-exotenverordening verder heeft uitgewerkt in de Wet natuurbescherming (Wnb). In 2018 droeg het Rijk de verantwoordelijkheid voor de bestrijding van een aantal Unielijstsoorten over aan de provincies. Voor de Unielijstsoorten moet GS bestrijdings- of beheersmaatregelen treffen. Deze verantwoordelijkheid houdt nadrukkelijk niet in dat GS in alle gevallen zelf de soort moet (laten) verwijderen. De provincie heeft daarin veel beleidsruimte. Met deze notitie geven PS invulling aan deze beleidsruimte.

Provincies staan niet alleen in de aanpak van invasieve exoten. Ook waterschappen (waterplanten, muskusrat, beverrat),

de Faunabeheereenheid Fryslân (vogels en zoogdieren) en gemeenten (planten in wegbermen en openbaar groen), terrein beherende organisaties (planten en dieren in bos- en natuurgebieden), ProRail (planten nabij spoorbanen), Rijkswaterstaat (planten langs rijkswegen en -wateren) werken mee aan de bestrijding van invasieve exoten. Het Rijk richt zich, via de Nederlandse Voedsel- en Warenautoriteit (NVWA), vooral op preventie door handhaving van het vervoer- en handelsverbod en handhaving op het uitzetten - of laten ontsnappen - van exotische dieren en het uitzetten of zaaïen van exotische planten. Het Rijk is bovendien verantwoordelijk voor de aanpak van de soorten die niet onder de Regeling natuurbescherming vallen. Het ministerie van Landbouw, Natuurbeheer en Voedselkwaliteit (LNV) is, vanwege het visserijbelang, verantwoordelijk voor het aanpakken van de Chinese wolhandkrab en exotische rivierkreeften. In aanvulling op de verantwoordelijkheden die voortvloeien uit de wet- en regelgeving kunnen provincies, gemeentes en waterschappen ervoor kiezen om (invasieve) exoten te bestrijden die op provinciale schaal problemen veroorzaken, maar (nog) niet op de Unielijst staan (provinciale zorgsoorten).

Doelstelling van dit beleid is gericht op het biodiversiteitsbelang, waarbij ook de aanpak van meest voorkomende invasieve exoten die problemen veroorzaken voor de economie- en de volksgezondheid worden meegenomen. Maatregelen vinden plaats conform onderstaande, wettelijke verplichte, stapsgewijze aanpak.

1. Preventie: voorkomen van introductie;
2. Eliminatie: vroegtijdig signaleren en snel verwijderen;
3. Beheersen: populatiebeheersing en beperken van verspreiding.

De provincie Fryslân onderscheidt bij de aanpak van invasieve exoten drie categorieën.

Categorie 1

De invasieve exoten die door de Europese Unie zijn aangegeven voor verwijdering, waaronder nog niet gevestigde soorten of soorten met beperkte verspreiding. Inzet is het elimineren en snel verwijderen van de populatie. De provincie neemt hierin het voortouw.

Voorbeelden: Aziatische hoornaar, treurmaina, wasbeer

Categorie 2

De soorten die al wijdverspreid voorkomen, met als ambitie beheersen. De grondgebruiker is verantwoordelijk voor het nemen van beheers- en bestrijdingsmaatregelen. De provincie ondersteunt met andere maatregelen, waaronder kennisdeling en financiële ondersteuning in de vorm van een subsidieregeling. Welke maatregel GS inzetten, is afhankelijk van factoren als:

- Agressiviteit en opkomstsnelheid van de exoot in kwestie;
- Voorzienbare schade aan de omgeving en de biodiversiteit;
- Mate waarin maatregelen effectief zouden zijn;
- Hoogte van de voorzienbare kosten;
- Nevenschade van de betreffende maatregelen.

Voorbeelden: grote waternavel, reuzenberenklauw en Nijlgans.

Categorie 3

De invasieve exoten die door de provincie Fryslân - samen met gemeenten, Wetterskip Fryslân en terreinbeheerders - zijn aangemerkt als prioritair, maar die niet op de Unielijst staan (provinciale zorgsoorten). Naast schade aan de biodiversiteit wordt hierbij ook het belang van de volksgezondheid en de economie meegewogen. Bij de laatste categorie is de ambitie verwijdering (lokaal gevestigde soorten) of beheersing (wijdverspreide soorten). De grondgebruiker is verantwoordelijk voor de te nemen maatregelen. GS kan hierbij ondersteuning bieden in de vorm van bijvoorbeeld kennisdeling en stimuleren van samenwerking.

Voorbeelden: alsemambrosia, naaldzaadbloem, watercrassula, Aziatische duizendknoop.

Maatregelen en instrumenten

Provincie Fryslân zet bij de aanpak van invasieve exoten in op:

- Eliminatie (categorie 1 soorten);
- Bestrijding en beheer (categorie 2 en 3 soorten);
- Kennisdeling en voorlichting;
- Onderzoek naar aanpak en kosteneffectieve bestrijdingsmethoden;
- Gebiedsgerichte samenwerking;
- Protocollen en praktijkadviezen;
- Monitoring.

Financiering

Voor de categorie 1-soorten is de financiering gericht op onderzoek, preventie en verwijdering. De provincie draagt de kosten als deze niet passen binnen het reguliere beheer van de grondgebruiker.

De aanpak van categorie 2-soorten die de aangewezen soorten en habitats binnen Natura 2000-gebieden bedreigen, kunnen doorgaans gefinancierd worden op basis van het Natura 2000-beheerplan.

Voor de Friese zorgsoorten (categorie 3) die de aangewezen soorten en habitats in Natura 2000-gebieden bedreigen, wordt het onderzoek naar de aanpak doorgaans gefinancierd op basis van het Natura 2000-beheerplan. Voor onderzoek naar bestrijding en beheersing van Unielijstsoorten buiten Natura 2000-gebieden, en Friese zorgsoorten die een bedreiging vormen voor de biodiversiteit en een risico vormen voor economie en volksgezondheid, wordt eveneens een subsidieregeling opgezet.

Faunabeheereenheid

De provincie verkent de mogelijkheden voor opdrachtverstrekking aan de Faunabeheereenheid Fryslân en zal de FBE, indien passend en wenselijk, vragen het planmatige beheer en de bestrijding van vogels en zoogdieren op de Unielijst uit te voeren.

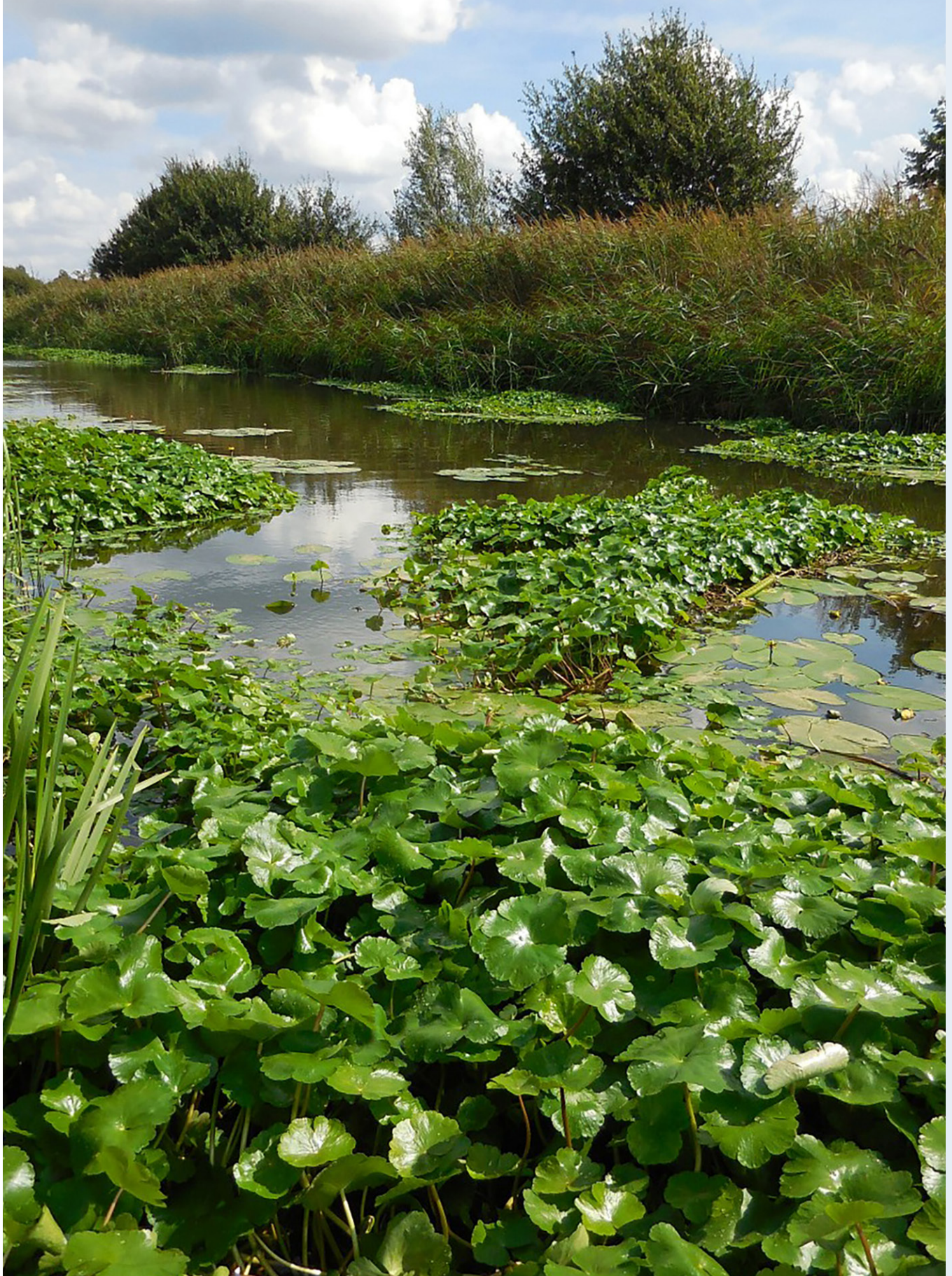
Juridische instrumenten

De provincie kan personen, samenwerkingsverbanden of externe partijen een opdracht geven invasieve exoten te beheersen of volledig te verwijderen. Ze kan hiervoor ook ontheffingen soortbescherming en vergunningen gebiedsbescherming afgeven.

Voor de uitvoering van maatregelen zullen middelen worden begroot. Nadat PS akkoord zijn met de beleidsnotitie, en de daarbij behorende begroting, wordt deze gedeeld met alle betrokken partijen.

De maatregelen en instrumenten zijn onderdeel van de communicatie over de beleidsnotitie. Ze worden opgenomen in een communicatieplan.

Voor samenwerking in de bestrijding van invasieve exoten wordt, in de nieuw op te stellen subsidieregeling, onder meer opgenomen dat de subsidieontvanger de maatregelen evalueert en aan de provincie rapporteert.



Grote waternavel (*Hydrocotyle ranunculoides*)



Watercrassula (*Crassula helmsii*)

1. Inleiding

In deze Beleidsnotitie Invasieve Exoten Fryslân is uitgewerkt hoe in de provincie Fryslân wordt omgegaan met invasieve exoten, met welke partijen wordt samengewerkt, welke maatregelen worden ingezet en wat de kosten hiervan zijn.

Voorafgaand stelden Provinciale Staten (PS) op 15 december 2021 de Startnotitie Beleidsnota Invasieve Exoten Fryslân vast. PS koos er voor naast de uitvoering van de wettelijke taken - de bescherming van biodiversiteit tegen invasieve exoten - in te zetten op extra taken. Ook koos ze er voor de economische- en volksgezondheidsbelangen van de meest voorkomende invasieve exoten in de aanpak mee te nemen. Dit leidde tot een selectie van een aantal extra invasieve exoten, aangeduid als Friese zorgsoorten.

Na vaststelling van de startnotitie is, samen met de partners, gewerkt aan de invulling van het beleid rondom invasieve exoten. Dit binnen de door PS gestelde kaders.

Invasieve exoten vallen binnen het provinciaal natuurbeleid onder het soortenbeleid dat bestaat uit onderstaande onderdelen.

- Het actief soortenbeleid. Dit gaat vooral over bescherming van soorten die het slecht doen en is gericht op behoud en herstel.
- De aanpak van invasieve exoten, gericht op de bestrijding van invasieve soorten die hier van nature niet voorkomen en een bedreiging vormen voor de inheemse biodiversiteit, waarbij belangen als economie en volksgezondheid zijn meegewogen.
- Faunabeleid, gericht op beheer, schadebestrijding en tegemoetkomingen in de faunaschade.

Deze nota heeft alleen betrekking op het tweede onderdeel van het provinciale soortenbeleid:

De aanpak van invasieve exoten, gericht op de bestrijding van invasieve soorten die hiervan nature niet voorkomen en een bedreiging vormen voor de inheemse biodiversiteit, waarbij andere belangen als economie en volksgezondheid zijn meegewogen.

In de eerder door PS vastgestelde Nota Faunabeleid Fryslân (mei 2021) is uitgewerkt hoe de rollen ten aanzien van faunabeleid zijn verdeeld tussen PS en GS. Daarin wordt benadrukt dat PS de richtinggevende beleidskaders vaststellen. Operationaliseren van het beleid is vervolgens een taak van GS. Daarnaast hebben uiteraard andere partijen een verantwoordelijkheid bij de uitvoering.

De Beleidsnotitie Invasieve Exoten Fryslân kan worden gezien als een 'hybride notitie', waarin zowel de richtinggevende beleidskaders (EU en landelijk) als de wijze van uitvoering door GS is beschreven. Hiervoor is gekozen omdat de kaders en de uitvoering sterk met elkaar zijn verweven. De in deze notitie beschreven maatregelen worden uitgewerkt en uitgevoerd door GS, al dan niet in samenwerking met uitvoeringpartners.

Hoofdstuk 1 beschrijft het wettelijke en bestaande beleidskader omtrent invasieve exoten (EU, landelijk en provinciaal). Hoofdstuk 2 licht het voorgestelde beleid toe. Hoofdstuk 3 beschrijft hoe het beleid wordt uitgevoerd en geïmplementeerd. De kosten die met de uitvoering van dit nieuwe beleid zijn gemoeid, worden ook in hoofdstuk 3 besproken.

1.1 Invasieve exoten

Exoten zijn uitheemse organismen die door menselijke activiteiten rechtstreeks of indirect in de Nederlandse natuur terecht zijn gekomen¹. Oorzaken zijn het ontsnappen uit gevangenschap, het meeliften in transporten en voertuigen in de internationale handel en het dumpen van (water)planten en aquariumdieren in sloten en plassen. Meestal hebben deze introducties geen negatieve gevolgen.

Sommige exoten kunnen na succesvolle vestiging een rol krijgen in een ecosysteem. Bijvoorbeeld als onderdeel van het voedselweb, als schuilplaats voor dieren (planten), als natuurlijk filter van watersystemen (zoetwatermossels en waterplanten) of als onderdeel van de kustbescherming (Engels slijkgras in kwelders, Japanse oesterbanken op wadplaten).

De vestiging van exoten kan ook leiden tot problemen en wordt dan invasief genoemd. Invasieve exoten breiden zich vaak snel uit en kunnen nadelige gevolgen hebben voor de

inheemse planten- en diersoorten en/of de economie en de volksgezondheid schade toebrengen.

Inheemse soorten die overlast of schade veroorzaken, zoals de eikenprocessierups of veldmuis, en die vaak plaagsoorten² worden genoemd, zijn geen onderdeel van deze notitie.

Invasieve exoten kunnen inheemse soorten verdringen of ziektes overbrengen en daarmee de biodiversiteit negatief beïnvloeden. Ze kunnen daarnaast gebouwen of infrastructuur aantasten, watergangen verstopen, dijken ondermijnen of landbouwschade veroorzaken. Voorbeelden daarvan zijn Amerikaanse rivierkreeften die bedreiging vormen voor de Europese rivierkreeft (lokaal uitsterven), de grijze eekhoorn die het voortbestaan van de rode eekhoorn bedreigt (lokaal uitsterven), de Japanse duizendknoop die schade toebrengt aan de infrastructuur, de muskusrat die dijken beschadigt, de Nijlgans die landbouwschade veroorzaakt en de grote waternavel die watergangen laat dichtgroeien.

Het aantal soorten exoten, en de verspreiding daarvan over Nederland, nam in de laatste tientallen jaren toe. Met de toename van de internationale handel en het houden van planten en dieren door particulieren als de belangrijkste oorzaken. Exoten die transporten overleven zijn vaak aangepast aan sterk wisselende omstandigheden, zoals het uitdrogen van poelen en hoge temperaturen. Dit betekent dat klimaatverandering de uitbreiding en vestiging van invasieve exoten zal bevorderen. Goed voorbeeld is de watercrassula die zich, in zijn oorspronkelijke verspreidingsgebied in Australië, goed wist aan te passen aan meren die uitdrogen en waarvan de watertemperatuur en stikstofconcentraties sterk kunnen oplopen. Al bij concentraties flink beneden de huidige depositiewaarden breidt deze waterplant zich explosief uit ten koste van inheemse waterplanten.

1.2 EU-exotenverordening

Het internationale Biodiversiteitsverdrag plaatste eind vorige eeuw de bedreiging van de natuur door invasieve exoten op de beleidsagenda. Nederland gaf in 2007 invulling aan dit verdrag met de Beleidsnota invasieve exoten³. In 2014 stelde de EU de verordening (EU) nr. 1143/2014 vast om de verdere verspreiding van invasieve exoten tegen te gaan⁴. Deze verordening, met rechtstreekse werking, verplicht de lidstaten stapsgewijs onderstaande maatregelen te treffen.

1. Preventie: voorkomen van introductie;
2. Eliminatie: vroegtijdig signaleren en snel verwijderen;
3. Beheersen: populatiebeheersing en beperken van verspreiding.

De EU-exotenverordening verbiedt vrijwel alle activiteiten, zoals kweek, handel en transport, die bijdragen aan de verspreiding van de invasieve exoten die op de zogenaamde Unielijst staan. De verordening verplicht lidstaten actie te ondernemen na signalering van deze soorten op haar grondgebied. De EU-exotenverordening richt zich primair op het biodiversiteitsbelang, maar heeft ook aandacht voor andere belangen, zoals economie en de gezondheid van mens en dier. Dat is ook de focus van deze beleidsnotitie.

Welke soorten?

Een overzicht van de Unielijstsoorten, op het moment van vaststelling van deze beleidsnotitie, is opgenomen in Bijlage 1. Aangegeven is welke soorten momenteel in Fryslân voorkomen. De Unielijst is een dynamische lijst: soorten worden toegevoegd op basis van nieuwe inzichten en worden ook verwijderd als een Europese verplichting niet langer biodiversiteitsvoordelen biedt. De lijst wordt de komende jaren verder uitgebreid. Zo zijn er onlangs (02-08-2022) 22 nieuwe soorten aan de Unielijst toegevoegd⁵.

De EU-exotenverordening maakt onderscheid in de aanpak van invasieve exoten. Deze aanpak hangt af van het stadium van vestiging en verspreiding. Soorten die nog niet gevestigd waren in een lidstaat op het moment dat de Unielijst in werking trad (03-08-2016), vallen onder artikel 17 van de EU-exotenverordening. Dit artikel is gericht op het volledig verwijderen van nieuwe populaties⁶.

Gevestigde soorten die wijdverspreid zijn vallen onder artikel 19 van de EU-exotenverordening. Dit artikel richt zich naast eliminatie ook op beheersen of inperken. De term 'wijdverspreid' wordt hierbij ruim geïnterpreteerd en omvat ook kleine populaties die al op 3 augustus 2016 aanwezig waren; de datum waarop de Unielijst van kracht werd. De EU-exotenverordening geeft lidstaten de mogelijkheid om hun eigen nationale lijst op te stellen in aanvulling op de Unielijst. Zo stelde Nederland recent een handelsverbod in voor een aantal Aziatische duizendknoopsoorten⁷.

1.3 Uitwerking van EU-exotenverordening in Nederlandse wetgeving

Nederland heeft de EU-exotenverordening verder uitgewerkt in de Wet natuurbescherming (Wnb). Deze wet bepaalt dat de minister van LNV belast is met de uitvoering van de EU-exotenverordening en dat de minister andere bevoegde instanties kan aanwijzen⁸.

Met een wijziging in de wet- en regelgeving droeg het Rijk in 2018 de verantwoordelijkheid voor de bestrijding van 41 Unielijstsoorten over aan de provincies⁹. In de Regeling

natuurbescherming zijn de soorten aangewezen waarvoor provincies verantwoordelijk zijn om maatregelen te nemen om deze soorten actief te verwijderen of te beheersen ('provinciale Unielijstsoorten')¹⁰. GS is verantwoordelijk voor de uitvoering van deze maatregelen. Deze verantwoordelijkheid houdt nadrukkelijk niet in dat GS in alle gevallen zelf de soort moet (laten) verwijderen. De provincie heeft daarin veel beleidsruimte. De aan GS toebedeelde verantwoordelijkheid kan zich ook uiten in ondersteuning op het gebied van kennis of financiën, of coördinatie en stimulering van de bestrijdingsaanpak.

Het Rijk is verantwoordelijk voor de aanpak van de soorten die niet onder de Regeling natuurbescherming vallen.

1.4 Masterplan en provinciale beleidskaders

Masterplan

In 2017 is het 'Masterplan uitroeiing en beheersing Unielijstsoorten'¹¹ opgesteld door de provincies, het ministerie van Economische Zaken, de NVWA, Rijkswaterstaat, de Unie van Waterschappen, de Vereniging van Bos- en Natuurterreineigenaren en Natuurmonumenten. Dit plan geeft invulling aan de Nederlandse implementatie van de EU-exotenverordening. Het beschrijft de verantwoordelijkheden van Rijk, provincies, waterschappen en terreinbeheerders en maakt een onderverdeling in soorten die onder artikel 19 van de EU-exotenverordening vallen. Voor elke Unielijstsoort is verder het ambitieniveau aangegeven, samen met de mogelijke maatregelen.

Naast de soorten die vallen onder artikel 17 van de EU-exotenverordening, en waarvoor volledige eliminatie is vereist, gaat het om onderstaande onderverdeling.

Artikel 19a-soorten:

Het landelijk ambitieniveau voor deze soorten is verwijdering. Deze soorten zijn gevestigd, maar kunnen met enige inspanning volledig verwijderd worden. Het initiatief ligt bij de provincie die, in samenwerking met de grondgebruikers of andere verantwoordelijke partijen, een aanpak ontwikkelt.

Artikel 19b-soorten:

Het landelijk ambitieniveau voor deze categorie is beheersing. De provincie coördineert en faciliteert de gebiedsgerichte aanpak met terreineigenaren en terreinbeheerders. De terreineigenaren blijven hierbij verantwoordelijk voor de uitvoering. De rol van de provincie is het coördineren van de samenwerking op gebiedsniveau, het faciliteren van de communicatie en de inzet van juridische instrumenten.

Provinciale beleidskaders

Voor invasieve exotenbeleid zijn onderstaande provinciale beleidskaders en -velden van belang.

De Omgevingsvisie Fryslân benoemt het versterken van biodiversiteit als opgave. Mede hierom is er een Agenda herstel biodiversiteit Fryslân opgesteld die de daling in soortenrijkdom moet keren. Deze agenda is in 2020 door PS vastgesteld en richt zich op alle planten- en diersoorten, met het accent op soorten van Fries belang. De aanpak is gericht op het verbinden, versterken en verbeteren van lopende initiatieven tussen verschillende gebiedspartijen en is uitgewerkt in de thema's: Basis op orde, Kennis ontwikkelen, Kennis delen, Bewustwording en educatie, Verbindingen realiseren en Natuurinclusief werken.

De Nota Faunabeleid Fryslân geeft aan dat de aanpak van invasieve exoten één van de drie onderdelen is van het provinciale soortenbeleid en dat voor invasieve exoten apart exotenbeleid zal worden vastgesteld.

Het Regionaal Waterprogramma Fryslân 2022-2027 geeft aan dat de kans op invasieve exoten toeneemt door klimaatsveranderingen. Dit vraagt aandacht voor diverse gebruiksfuncties die relatie hebben met het raakvlak water.

De Friese bomen- en bossenstrategie stelt dat het bij de ontwikkeling van voedselbos zeer belangrijk is de introductie van ongewenste invasieve exoten tegen te gaan. Het risico is namelijk reëel dat soorten verwilderen en problemen veroorzaken¹².

Er moet nog afstemming plaatsvinden met beleidsvelden als het provinciaal bodembeleid en het Natuurpact.

Een koppeling tussen provinciaal bodembeleid en invasieve exoten bestaat (nog) niet. Sinds 1 januari 2022 geldt er echter wel een nationaal 'handelsverbod' voor drie soorten Aziatische duizendknopen^{13 14}. Het besluit natuurbescherming verbiedt de verspreiding van levensvatbare delen van Aziatische duizendknopen via grondtransport, tenzij er een vrijstelling is¹⁵. Bij het gebruik van grond of baggerspecie zal daarom, op basis van de herkomstlocatie, vooronderzoek moeten plaatsvinden naar een eventuele verdenking op invasieve exoten. Belangrijk is deze aanpak nader af te stemmen met het bodembeleid, bijvoorbeeld door praktisch gezien aansluiting te zoeken bij bodemonderzoek conform de NEN 5725.

Vanuit het Natuurpact (2013) werken overheden, natuurbeheerders en grondeigenaren samen aan natuurherstel en -ontwikkeling. Belangrijk onderdeel hierbij is het Natura 2000 netwerk, de ontwikkeling van het Natuurnetwerk Nederland

(NNN) en natuurterreinen buiten N2000/NNN. Ook in Fryslân wordt hard gewerkt aan het beheer en de realisatie van deze natuurterreinen. Mede vanuit deze opgave is er behoefte aan heldere richtlijnen en protocollen voor de omgang met invasieve exoten bij herinrichting en gebiedsontwikkeling.

1.5 Verantwoordelijkheden en actoren

Het 'Masterplan uitroeiing en beheersing Unielijstsoorten' stelt een aantal procedurestappen voor die mede gericht zijn op een goede samenwerking tussen betrokken actoren. Dit is weergegeven in het stroomschema (figuur 1).

Vroegtijdige signalering van exoten (stap 1) vindt plaats in een surveillancesysteem door onder andere Particuliere Gegevensbeherende Organisaties (PGO's). De melding wordt ingevoerd in de Nationale Databank Flora en Fauna (stap 2). Daarna verifieert de NVWA de waarneming (stap 3) die ze doorzet naar de provincies.

Vervolgens wordt bekeken of de provincie verantwoordelijk is voor de bestrijding van de soort (stap 4). Bepalend is of de soort in bijlage 10 van de Regeling natuurbescherming is benoemd (provinciale Unielijstsoort").

Staat de soort in bijlage 10 van de Regeling natuurbescherming, dan onderzoekt de betreffende provincie, in afstemming met het Rijk, de verspreiding. Ook bepaalt 'ze de aanpak (stap 5). Is dit niet het geval, en staat de soort wel op de Unielijst, dan wordt melding gedaan bij het Rijk of het waterschap, afhankelijk van de soort (stap 6). De provincie voert een afbakeningssurvey uit (stap 7) en doet een verzoek tot verwijdering of beheersing bij het Rijk (stap 8). Ze bepaalt tevens of de soort op de provinciale lijst staat (zorgsoort; stap 9). Vervolgens wordt de maatregel uitgevoerd door de provincie of terreineigenaar (stap 10). Daarop vindt monitoring plaats door de provincie: is maatregel effectief? (stap 11).

Het Rijk verzorgt de eindrapportage aan de Europese Commissie over het resultaat van de aanpak. Tot slot is het Rijk verantwoordelijk voor het uitvoeren van onderzoek naar effectieve bestrijdingsmogelijkheden en naar maatregelen die ecosystemen weerbaar maken tegen de vestiging van invasieve exoten.

| Stap | Actie | Regisseur |
|------|---|--------------------------------|
| 1 | Signalering via het netwerk | NVWA |
| 2 | Invoeren Nationale Databank Flora en Fauna (NDFF) | NVWA/Provincies |
| 3 | Verificatie | NVWA |
| 4 | Unielijstsoort provincie | Provincies |
| 5 | Afstemming Rijk / provincie | Rijk / provincies |
| 6a | Unielijstsoort Rijk | NVWA/waterschap |
| 6b | Notificatie bij EC | Rijk |
| 7 | Afbakeningssurvey | Provincies/ Ministerie van LNV |
| 8 | Verzoek verwijdering/beheersing | Provincies |
| 9 | Zorgsoort | Provincies |
| 10 | Uitroeingsmaatregelen (artikel 17 soorten) | Provincies |
| 10 | Uitroeingsmaatregelen (artikel 19 en zorgsoorten) | Provincies/ grondeigenaren |
| 11 | Maatregel effectief? | Provincies |
| 12 | Eindrapportage aan EC | Ministerie van LNV |

Tabel 1. Rollen van de verschillende actoren bij de aanpak van invasieve exoten.

Rijksoverheid

Het Rijk is verantwoordelijk voor het toezicht op, en de handhaving van, de naleving van de verboden uit de EU-exotenverordening. Ze stelt ook rapportages op voor de Europese Commissie. De verbodsartikelen uit de verordening zijn vooral gericht op preventie; het voorkomen van de vestiging van nieuwe invasieve exoten. Hiervoor worden verschillende instrumenten ingezet, zoals handhaving van de verboden op handel en bezit, grenscontroles, landelijk onderzoek naar de effectiviteit van verwijderings- en beheermaatregelen en alarmering bij eerste waarneming (surveillance).

Het Rijk is tevens verantwoordelijk voor de aanpak van soorten die niet onder de Regeling natuurbescherming vallen. Vanwege het visserijbelang houdt het ministerie van LNV de aanpak van de Chinese wolhandkrab en exotische rivierkreeften onder zich.

Sinds 1 januari 2022 geldt ook voor Aziatische duizendknopen een handelsverbod¹⁶. Dit verbod is geregeld in het Besluit natuurbescherming. Aziatische duizendknopen is een groep invasieve exoten die momenteel niet op de Unielijst staat.

De NVWA voert de strafrechtelijke handhaving uit van de handels- en bezitsverboden uit de EU-exotenverordening. De Rijksdienst Voor Ondernemend Nederland (RVO) is verantwoordelijk voor de bestuursrechtelijke handhaving, vergunningverlening en ontheffingsverlening. De douane houdt toezicht bij grenscontroles. Bureau Risicobeoordeling en Onderzoek (BuRO) van de NVWA stelt risicoanalyses op van invasieve exoten ter ondersteuning van het beleidsproces.

RVO en NVWA geven beide voorlichting over exoten op hun websites. De NVWA handhaaft ook op het illegaal uitzetten, het inzaaien en het planten van exoten.

PGO's

Particuliere Gegevensbeherende Organisaties (PGO's) zoals FLORON, RAVON, SOVON en Zoogdierverseniging verzorgen voor een belangrijk deel de signalering en monitoring. Het Netwerk Ecologische Monitoring (NEM) en de Nationale Databank Flora en Fauna (NDFF) zijn hierbij de belangrijkste surveillanceplatforms¹⁷.

Provincies

Bij eerste waarneming van een provinciale Unielijstsoort, kan de provincie een onderzoek (laten) instellen naar de verspreiding, de omvang en de toename van de populatie. De aanpak hangt af van de omstandigheden, bijvoorbeeld van de mate waarin de soort schadelijk is voor de biodiversiteit en de locatie waar het soort zich bevindt. Bij laag risico op verdere verspreiding wordt het gebied verder alleen met een surveillance (digitaal) in de gaten gehouden.

Als het risico op verdere verspreiding en de impact op de biodiversiteit groot is - wat mede afhankelijk is van de soort, de locatie en de oorzaak - dan bepalen de provincie en het Rijk (ministerie van LNV), met inhoudelijke ondersteuning van de NVWA, of complete verwijdering kosteneffectief mogelijk is en wie daarvoor de kosten draagt. Dat kan een particuliere grondgebruiker zijn, een terrein behorende organisatie of het waterschap.

Zoals afgesproken in het Masterplan¹⁸ en de onderbouwing van de strategie m.b.t. Unielijssoorten¹⁹, neemt de provincie bij een positieve beoordeling het voortouw en maatregelen om de invasieve exoten te (laten) verwijderen. Of ze benadert de terreineigenaren om tot uitroeiing over te gaan.

In aanvulling op de verantwoordelijkheden die voortvloeien uit de wet- en regelgeving kunnen provincies, gemeenten en waterschappen ervoor kiezen om (invasieve) exoten te bestrijden die problemen veroorzaken, maar (nog) niet op de Unielijs staan (provinciale zorgsoorten, zie ook paragraaf 2.4.3).

Gemeenten, terreinbeheerders en waterschap

Gemeenten, terreinbeheerders en waterschappen bestrijden vanuit hun specifieke beleidsdoelen, verantwoordelijkheden en eigenaarschap/beheerdersrol al in belangrijke mate een aantal invasieve exoten. Veel gemeenten verwijderen reuzenberenklauw en Aziatische duizendknopen langs publieke paden. Terreinbeheerders verwijderen tijdens reguliere beheermaatregelen invasieve exoten van hun terreinen. Wetterskip Fryslân voert de bestrijding uit van de beverrat en de muskusrat. Het waterschap bestrijdt daarnaast een aantal aquatische soorten, zoals grote waternavel, vanwege de verantwoordelijkheid voor de goede hydrologische en ecologische toestand van de watersystemen, zoals vastgelegd in de Waterwet en Kaderrichtlijn Water (KRW).

1.6. Huidige aanpak in Fryslân

De bestrijding van invasieve exoten werd de afgelopen jaren voornamelijk uitgevoerd door terreineigenaren en -beheerders, zoals gemeenten, waterschappen en natuurbeheerders. Dit als onderdeel van het reguliere beheer en/of ter verbetering, dan wel herstel, van de natuurkwaliteit en biodiversiteit. Hierbij ontbrak het veelal aan onderlinge afstemming en samenwerking met omringende eigenaren en gebruikers.

Binnen Natura 2000-gebieden wordt bestrijding of beheersing van invasieve exoten zo veel mogelijk gekoppeld aan de beheermaatregelen die gericht zijn op de instandhouding van soorten en habitats in deze gebieden. Deze aanpak zal daarom worden meegenomen in de Natura 2000-beheerplannen.

Wetterskip Fryslân bestrijdt een aantal invasieve exoten als onderdeel van de primaire taken gericht op veilig, voldoende en schoon water. Dit geldt bijvoorbeeld voor de grote waternavel die de waterafvoer kan belemmeren en de waterkwaliteit negatief kan beïnvloeden. Maar ook voor muskusratten die dijken kunnen ondergraven²⁰.

De provincie Fryslân voerde een aantal concrete acties uit bij de bestrijding van invasieve exoten. Denk aan de bestrijding van de watercrassula op Terschelling in 2018. Provinciale Waterstaat werkt projectmatig aan de bestrijding van Aziatische duizendknopen, reuzenberenklauw, grote waternavel, water-teunisbloem en watercrassula op de provinciale terreinen.

Voor het bestrijden van een aantal invasieve exotische diersoorten gaf GS al in 2003 een aanwijzing af op grond van de Flora- en faunawet²¹. Het betrof de exoten rosse stekelstaart, beverrat, muskusrat, wasbeer en wasbeerhond. Over de (projectmatige) aanpak van rosse stekelstaart en wasbeerhond worden momenteel afspraken gemaakt met terreinbeheerders. Bovendien zal in overleg worden bekeken of de Faunabeheereenheid een rol kan vervullen in de aanpak van invasieve exoten.

Na melding van de NVWA voerde de provincie Fryslân de bestrijding uit van een paartje Treurmaina's in de bebouwde omgeving van Heerenveen. Deze vogels zijn zogenaamde artikel 17-soorten die snel uit de natuur verwijderd moeten worden. Beide vogels zijn weggevangen door een gecertificeerde vogelvangster. Ze zijn ondergebracht in een door RVO erkende opvang voor invasieve exoten.



Aziatische hoornaar (*Vespa velutina*)

2. Beleid Fryslân 2023-2029

2.1. Integrale aanpak

Met deze beleidsnotitie stellen PS de kaders voor een integrale aanpak van de bestrijding en het beheer van invasieve exoten in Fryslân. Op hoofdlijnen geeft de notitie richting aan de uitvoering. Voor een effectieve aanpak is afstemming en samenwerking tussen de betrokken partijen noodzakelijk. In de Startnotitie Beleidsnota Invasieve Exoten Fryslân - unaniem door PS aangenomen op 15 december 2021 - zijn de elementen voor deze beleidsnotitie opgenomen. Bij de bespreking in PS zijn zes, in dit plan verwerkte, moties aangenomen.

2.2. Uitgangspunten

De EU-exotenverordening met de Unielijst, de Wet natuurbescherming, de Omgevingsvisie Fryslân (Romte Diele), de Nota Faunabeleid Fryslân en het landelijke Masterplan uitroeiing en beheersing Unielijstsoorten vormen het vertrekpunt voor de uitwerking van de aanpak van invasieve exoten in de provincie Fryslân. Het beleid is gericht op het biodiversiteitsbelang; het keren van de daling van de soortenrijkdom. Daarbij wordt ook de aanpak van de meest voorkomende invasieve exoten meegenomen die economische problemen veroorzaken en/of schadelijk zijn voor de volksgezondheid. Daarbij worden onderstaande uitgangspunten gehanteerd.

1. De provinciale aanpak richt zich primair op invasieve exoten die een risico vormen voor de biodiversiteit. Invasieve exoten die de inheemse biodiversiteit bedreigen worden bestreden, mits dit effectief mogelijk en redelijk (haalbaar en betaalbaar) is. Andere belangen zoals economie en volksgezondheid worden eveneens meegewogen.
2. Er wordt prioriteit gelegd bij gebieden waar invasieve exoten een bedreiging vormen voor de biodiversiteit en waarvoor de provincie Fryslân een verantwoordelijkheid draagt, namelijk de Natura 2000-gebieden en het Natuurnetwerk Nederland. Dit geldt met name voor de Waddeneilanden die de provincie zoveel mogelijk wil vrijwaren van invasieve exoten.
3. Vanuit het voorzorgsbeginsel wordt een (potentieel) invasieve exoot bij vestiging in een zo vroeg mogelijk stadium verwijderd. Ingrijpen bij een net gevestigde populatie is efficiënter en voorkomt (grotere) schade op de langere termijn.
4. Bestrijding en beheersing van invasieve exoten is effectiever als over eigendoms-grenzen of

beïnvloedingsgebieden heen wordt gekeken. Dit geldt vooral voor gevestigde en wijdverspreide soorten (artikel 19b). De provincie stimuleert en bevordert de samenwerking van gemeenten, particuliere grondeigenaren en grondgebruikers binnen de provincie Fryslân en stemt af met omringende provincies.

5. Andere overheden en grondgebruikers (terreinbeheerders en grondeigenaren) zijn in principe zelf verantwoordelijk voor de aanpak van invasieve exoten op hun eigendommen.
6. Binnen Natura 2000-gebieden wordt bestrijding of beheersing van invasieve exoten zo veel mogelijk gecombineerd uitgevoerd met beheermaatregelen gericht op instandhouding van soorten en habitats in deze gebieden. Streven is om exotenbeheer en -bestrijding op termijn te regelen in de Natura 2000-beheerplannen.
7. Bij een gemeenschappelijke verantwoordelijkheid trekken betrokken partijen gezamenlijk op, bijvoorbeeld wanneer er sprake is van KRW-doelen (Wetterskip Fryslân/provincie) of Natura 2000-gebieden (Rijk, RWS, tbo's, Wetterskip Fryslân, provincie).
8. Er wordt ingezet op kennisontwikkeling m.b.t. effectieve bestrijding en beheersing van invasieve exoten op provinciaal niveau.
9. Monitoring en evaluatie zijn onderdeel van het exotenbeleid, waarbij zoveel mogelijk wordt aangesloten bij lopende monitorings- en evaluatieprogramma's.
10. Het streven is dat op termijn het beheer van wijdverspreide invasieve exoten onderdeel wordt van het reguliere (natuur)beheer van de grondgebruiker (terreinbeheerder of -eigenaar).
11. Bij bestrijding en beheer van invasieve exoten worden, conform de EU-exotenverordening (en zorgplicht), maatregelen genomen die het lijden van dieren zo veel mogelijk voorkomt, mede door toepassing van niet-dodelijke methoden zoals preventie, vangen en opvangen.
12. Bij de bestrijding van invasieve exoten worden alleen bewezen effectieve en kansrijke maatregelen ingezet.

2.3. Doel van het beleid

Het invasieve exotenbeleid is gericht op behoud en bescherming van de biodiversiteit (keren daling soortenrijkdom), waarbij tevens de aanpak van de meest voorkomende invasieve exoten die problemen veroorzaken voor de economie

en de volksgezondheid worden meegenomen.

De insteek op biodiversiteit, sluit aan bij de Omgevingsvisie Fryslân waarin versterking van biodiversiteit als opgave wordt benoemd. Voor herstel van biodiversiteit is een programma opgezet dat zich toespitst op wettelijk beschermde soorten, met accent op de soorten van Fries belang. Door in de uitvoering van maatregelen vooral te prioriteren op situaties waarbij invasieve exoten problemen veroorzaken voor wettelijk beschermde soorten, en soorten van Fries belang, wordt invulling gegeven aan deze opgave.

Deze aanpak sluit tevens aan bij de uitgangspunten die zijn vastgesteld in de Startnotitie Invasieve Exoten Fryslân. Daarin wordt prioriteit gegeven aan gebieden waar invasieve exoten een bedreiging vormen voor de biodiversiteit, namelijk de Natura 2000-gebieden en het Natuurnetwerk Nederland.

Maatregelen worden stapsgewijs uitgevoerd in volgorde van preventie (voorkomen van introductie), eliminatie (vroegtijdig signaleren en snel verwijderen) en beheersing (populatie en verspreiding).

In de uitvoering richt de provinciale aanpak zich sterk op de eliminatie van te verwijderen Unielijstsoorten (categorie 1-soorten), het stimuleren van samenwerkingsverbanden en het delen van kennis over de verspreiding en ontwikkeling van Unielijstsoorten en Friese zorgsoorten (categorie 1, 2 en 3 soorten).

2.4 Categorieën en rollen

De provincie Fryslân coördineert de aanpak van invasieve exoten en onderscheidt daarbij drie categorieën. Naast de invasieve exoten die door de Europese Unie zijn aangewezen (categorie 1 en 2; Unielijstsoorten) en waarvoor de provincies verantwoordelijk zijn, wordt ook een aantal andere invasieve exoten meegenomen die schade aan de biodiversiteit, de volksgezondheid en/of de economie in Fryslân kunnen veroorzaken (categorie 3, provinciale zorgsoorten). Het Masterplan geeft een verdere onderverdeling van soorten die onder welk artikel van de verordening vallen. Een overzicht van de in Fryslân voorkomende soorten in deze categorieën is te vinden in de bijlage. Voor de categorie 1-soorten heeft GS een wettelijke verplichting, de categorie-2- en 3-soorten zijn een extra ambitie van zowel GS als PS.

2.4.1. Categorie 1: te verwijderen Unielijstsoorten

Artikel 17-soorten

Dit zijn nog niet in Nederland gevestigde invasieve exoten. Zodra er een populatie is of gaat ontstaan, dan moet deze

volledig verwijderd worden. Een groot aantal soorten valt onder dit artikel, zoals Aziatische hoornaar, treurmaina en wasbeer.

Artikel 19a-soorten

Exoten die zich al in ons land gevestigd hebben, maar slechts op één of enkele locaties voorkomen. Dergelijke soorten kunnen met de nodige inspanning nog volledig worden verwijderd. Het gaat onder meer om de beverrat, rosse stekelstaart, moeraslantaarn, wasbeerhond en zijdeplant.

Het doel is om de populatie van deze Unielijstsoorten volledig te verwijderen. GS neemt het initiatief voor de maatregelen voor zover het provinciale Unielijstsoorten betreft. Terreigenaren of -beheerders worden benaderd om actie te ondernemen of een derde partij opdracht te geven de exoot te verwijderen. Als dit in het reguliere beheer past, zijn de kosten voor de eigenaar of beheerder. In andere gevallen kan de provincie hier aan bijdragen. GS kan de Faunabeheereenheid, of een andere partij, opdrachten (artikel 3.18 en 3.19 van de Wnb) en/of ontheffingen verlenen voor de aanpak van deze invasieve exoten.

2.4.2 Categorie 2: te beheersen Unielijstsoorten

Artikel 19b-soorten

De invasieve exoten van deze categorie hebben zich na vestiging dermate wijd verspreid dat volledige verwijdering in Nederland niet meer realistisch is. Doel van het beheer is om de populatie van een invasieve uitheemse soort uit deze categorie te beheersen of te beperken. Veelal betreft dit maatwerk. Welke maatregel GS inzet, is afhankelijk van factoren als:

1. Agressiviteit en opkomstsnelheid van de betreffende exoot;
2. Voorzienbare schade aan de omgeving en de biodiversiteit;
3. Mate waarin maatregelen effectief zijn;
4. Hoogte van de voorzienbare kosten en baten;
5. Nevenschade van de betreffende maatregelen.

Het gaat hierbij om de bestrijding en het beheer van soorten zoals de landplanten reuzenberenklauw en reuzenbalsemien en van aquatische soorten zoals lettersierschildpad en van diverse waterplanten, zoals grote waternavel. De terreigenaar of -beheerder is verantwoordelijk voor de te nemen bestrijdings- of beheersmaatregelen.

GS kan ondersteuning bieden met een subsidieregeling. De financiële ondersteuning is voor onderzoek en bestrijding of beheer van invasieve exoten uit deze categorie en voor

gebiedsgerichte samenwerking. Daarnaast faciliteert de provincie de beschikbaarheid of inzet van instrumenten als voorlichting, kennisdeling en monitoring. Ook faciliteert ze bij het verstrekken van opdrachten en ontheffingen voor het faunabeheer. De inzet van maatregelen en instrumenten wordt toegelicht in paragraaf 2.5.

2.4.3 Categorie 3: Friese zorgsoorten

Friese zorgsoorten zijn invasieve exoten die (nog) niet op de Unielijst staan, maar wel een aanzienlijk actueel of potentieel risico vormen voor de biodiversiteit²². Deze invasieve exoten worden aangepakt om Europees aangewezen beschermde habitattypen, (inter)nationaal beschermde soorten, Rode Lijstsoorten en soorten van Fries belang te behouden, te bescher-

men en te ontwikkelen. Ander doel is het voorkomen van de achteruitgang van de (ecologische) waterkwaliteit, zoals verplicht gesteld in de Europese Kaderrichtlijn Water.

De soortenlijst voor deze categorie is samen opgesteld met partijen die betrokken zijn bij de uitvoering van de bestrijding, waaronder gemeenten, terreinbeheerders, Wetterskip Fryslân, weg- en spoorwegbeheerders. Belangen van volksgezondheid en economie worden meegewogen. Enkele voorbeelden zijn: Aziatische duizendknopen (schade aan infrastructuur), watercrassula (bevaarbaarheid vaarwegen) en alsemambrosia (veroorzaakt hooikoorts).

De provincie ondersteunt grondgebruikers bij de aanpak van invasieve exoten uit deze categorie in Natura 2000-gebieden,

| Categorie | | | Regisseur | Rol Provincie | Actie/doel | |
|---|---|---|--|----------------------------------|--|-------------------------------|
| Unielijst- soorten waarvoor provincie verantwoordelijk is | 1 | Nog niet gevestigd in NL (artikel 17) | Provincie | Financiert in beginsel volledig# | Verwijderen | |
| | | Beperkt verspreid in NL (artikel 19a) | Provincie+ | Financiert in beginsel volledig# | Verwijderen | |
| | 2 | Wijd verspreid (artikel 19b) | Natura 2000 / Natuurnetwerk Nederland (NNN) | Grondgebruikers | Ondersteunt (maatwerk), voor samenwerking, onderzoek en beheer | Beheersen, lokaal verwijderen |
| | | | Provinciale gronden, zoals provinciale (vaar)wegen en baggerdepots | Provincie | Verantwoordelijk voor beheer | Beheersen |
| | | | Gemeentelijk groen, bermen langs gemeentelijke wegen en oevers langs waterlopen | Gemeente | Ondersteunt (maatwerk), | Beheersen |
| | | | (Primaire) watergangen, schouwpaden, waterkeringen | Waterschap, grondgebruikers | Ondersteunt (maatwerk), | Beheersen |
| | | | Taluds langs hoofdvaarwegen | RWS | Ondersteunt (maatwerk), | Beheersen |
| | | | Bermen langs snelwegen | RWS | Ondersteunt (maatwerk), | Beheersen |
| | | | Spoorwegen en taluds | ProRail | Ondersteunt (maatwerk), | Beheersen |
| | | | Defensieterreinen | Rijksvastgoedbedrijf | Ondersteunt (maatwerk), | Beheersen |
| Provinciale zorgsoorten | 3 | Zowel nog niet gevestigd als beperkt of wijdverspreid | Locatie met (mogelijk) risico voor Europees aangewezen beschermde habitattypen en (inter) nationaal beschermde soorten en soorten van Rode Lijst | Provincie Grondgebruikers* | Ondersteunt (maatwerk), voor samenwerking, eventuele financiering via N2000-beheerplan | Beheersen of verwijderen |

Tabel 2. Categorieën en rollen

*) Bijvoorbeeld gemeente, particulier of tbo;

#) Als kosten niet passen bij het reguliere beheer van de eigenaar of beheerder;

+) Uitgezonderd beverrat, die valt onder verantwoordelijkheid van het waterschap.

in Natuurnetwerk Nederland, in KRW-waterlichamen én in het kader van gebiedsbescherming en actieve soortenbescherming, mits bestrijding van deze soorten zinvol en effectief is. Belangrijk criterium is de aanwezigheid van een duidelijk handelingsperspectief.

Ondersteuning door de provincie betekent dat ze instrumenten beschikbaar stelt of inzet. Denk aan subsidies voor gebiedsgerichte samenwerking, het uitvoeren van onderzoek, het delen van kennis, het geven van voorlichting en het verstrekken van protocollen, opdrachten en ontheffingen faunabeheer, vergunningen gebiedsbescherming en monitoring. De inzet van maatregelen en instrumenten wordt nader toegelicht in paragraaf 2.5.

2.5. Maatregelen en instrumenten

GS is verantwoordelijk voor de keuzes met betrekking tot de inzet van maatregelen en instrumenten. Deze zijn in deze beleidsnotitie opgenomen om PS te informeren. De wijze waarop GS invulling gaat geven aan deze verantwoordelijkheid, is onder meer afhankelijk van wettelijke kaders, beschikbare beleidsruimte, wijze van aanpak (preventie, eliminatie of beheersing) en beschikbaar budget.

GS zet aanvullend op reguliere inrichting-, beheer- en onderhoudswerkzaamheden een aantal maatregelen in voor de bestrijding van invasieve exoten met als doel: bijdragen aan preventie en verwijdering van invasieve exoten, dan wel aan het terugdringen van de uitbreiding en van de schadelijke effecten van deze soorten.

Delen van kennis, voorlichting en aanzetten tot actie

De bestrijding van invasieve exoten door publieke en private partijen is volop in ontwikkeling. Kennisdeling draagt in belangrijke mate bij aan het vergroten van de effectiviteit van maatregelen. Onderdeel daarvan is de oprichting van een klankbordgroep invasieve exoten, met vertegenwoordigers van relevante actoren, om informatie, ervaringen en onderzoeksresultaten te delen.

Veel exoten zijn door particuliere activiteiten in de bebouwde omgeving en het landelijk gebied terechtgekomen. En van daaruit in natuurgebieden. Om meer schade te voorkomen, is voorlichting aan particulieren van groot belang. GS zal, bij voorkeur in samenwerking met andere organisaties, een campagne opzetten die bewoners bewust moet maken van het belang van het bestrijden van exoten op eigen terrein. Ook het melden van exoten krijgt hierbij aandacht. Daarvoor zal de haalbaarheid van een digitaal meldpunt onderzocht worden. Ook in IPO-verband wordt gekeken hoe de samenwerking en afstemming in de communicatie rond invasieve

exoten verbeterd kan worden. Hetzelfde geldt voor de samenwerking en afstemming tussen Rijk en (buur)provincies.

Bestrijding of grondverplaatsingen in gebieden met invasieve exoten kunnen onbedoeld tot nieuwe introducties leiden. De provincie heeft hiervoor samen met Wetterskip Fryslân, de tbo's, de gemeenten en particuliere grondeigenaren een hygiëneprotocol ontwikkeld.

Acceptatie van invasieve exoten op locaties waar ingrijpen niet noodzakelijk is, kan leiden tot kostenbesparing. Voor een kosteneffectieve aanpak zijn inmiddels diverse beslisbomen, protocollen en werkinstructies beschikbaar, bijvoorbeeld voor Japanse duizendknoop, reuzenberenklauw en invasieve exotische dieren. Waar mogelijk zal de provincie deze protocollen en werkinstructies integreren in de eigen werkprocessen en het gebruik hiervan stimuleren bij andere partijen.

De NVWA biedt particulieren, grondgebruikers en bedrijven, via haar website, informatie over risico's en bestrijdingsmogelijkheden. Dit in de vorm van 'factsheets'. Ook heeft ze voor studenten van Mbo-groen, en voor middelbare scholieren, een lesprogramma over invasieve exoten ontwikkeld. Indien noodzakelijk zal de provincie, aanvullend op de landelijke initiatieven, gerichte activiteiten organiseren en deze nader uitwerken in de communicatieaanpak.

De effectiviteit van de bestrijding van invasieve exoten wordt versterkt als aannemers, grondverwerkings- en hoveniersbedrijven met protocollen gaan werken die de verspreiding van Unielijstsoorten en Aziatische duizendknopen tegen gaan. Dit kan gestimuleerd worden door deze protocollen op te nemen in bestekken voor grond- en maaiwerkzaamheden.

Onderzoek

De provincie Fryslân heeft de informatie uit de exotensurveillance en Nationale Databank Flora en Fauna gebruikt om de schade aan biodiversiteit, volksgezondheid, veiligheid en economie te inventariseren en in samenhang daarmee de grootste knelpunten in de bestrijding in beeld te brengen. De inventarisatie laat zien welke invasieve exoten in Fryslân de grootste bedreiging vormen voor biodiversiteit, volksgezondheid, veiligheid en economie; de zogenaamde Friese zorgsoorten. Deze kennis kan benut worden om te bepalen welke soorten het meeste gevaar opleveren en om daarin prioriteiten te stellen.

Onderzoek naar het voorkomen van nieuwe introducties en kosteneffectieve bestrijding en/of beheer van invasieve exoten is van groot belang om de doelen van de maatregelen te realiseren. Op landelijk niveau is de NVWA actief op dit terrein. De organisatie richt zich op mogelijke introducties aan

het begin van de keten en werkt daarbij aan risicobeoordelingen van onder meer watercrassula, landplatwormen, schelpdieren en mieren.

Op regionaal niveau dragen de provincies bij aan verschillende onderzoeken. Denk aan het project BioCops waarvan Wetterskip Fryslân penvoerder is. BioCops is ontwikkeld door een consortium van onderzoeksinstituten, bedrijven en provincies, waaronder provincie Fryslân. Het project beoogt biologische bestrijders te ontwikkelen voor de aanpak van Aziatische duizendknopen en een aantal invasieve waterplanten.

De provincie Fryslân droeg ook financieel bij aan onderzoeken m.b.t. het hygiëneprotocol voor het werken met invasieve exoten in grondverzet en maaiactiviteiten onder natte en droge omstandigheden, een RAVON-onderzoek naar de effecten van herbiciden én een verspreidingsonderzoek met eDNA naar exotische amfibieën in Zuidoost-Fryslân.

Daarnaast wordt in vijf gebieden in Zuidoost-Fryslân onderzocht in hoeverre Grote waternavel bedreigde natuurwaarden en/of KRW-doelen aantast. Daarbij wordt ook gekeken naar de mogelijke strategieën voor beheer en bestrijding.

Afstemming tussen de verschillende provincies vindt tijdens reguliere overleggen in IPO-verband plaats. Provincies overleggen ook regelmatig met het ministerie van LNV en de NVWA. In IPO-verband wordt tevens aan gezamenlijke kennisontwikkeling gewerkt door het afstemmen van onderzoeken en onderzoeksvragen tussen (buur)provincies, het ministerie van LNV en de NVWA.

Bestrijding en beheer

De provincie richt zich voor de bestrijding en/of het beheer van invasieve exoten uit categorie 2 en 3 vooral op de Natura 2000-gebieden en het Natuurnetwerk Nederland (NNN), inclusief de direct hieraan grenzende percelen. De provincie geeft opdracht voor, of ontwikkelt zelf, een aanpak voor de categorie 1-soorten (artikel 17- en artikel 19a-soorten) waarvoor de verwijdering onder haar verantwoordelijkheid valt.

Doel is aangetroffen invasieve exoten zo snel mogelijk, op de meest effectieve wijze, te verwijderen uit zowel de stedelijke omgeving als het buitengebied. De aanpak bestaat uit de acties die na signalering uitgevoerd worden, zoals een survey naar de verspreiding van de exoot, alsook de keuze voor de meest geëigende bestrijdingsmethode en de uitvoerende partij.

Voor de bestrijding van categorie 2- soorten worden beslisbomen ontwikkeld die helpen bij het opstellen van een

bestrijdingsplan. Daarbij wordt een risicoanalyse gemaakt van de betreffende invasieve exoot en het effect van de bestrijdingsmaatregelen op de omgeving.

Financiering

Met de overdracht van de verantwoordelijkheden voor de bestrijding van een groot deel van de Unielijstsoorten van het Rijk naar de provincies zijn geen (extra) financiële middelen meegekomen. De provincies moeten de bestrijding van invasieve exoten dus uit eigen middelen financieren. Met het Rijk is afgesproken dat wanneer de kosten voor bestrijding van aangewezen invasieve exoten niet redelijkerwijs zijn op te vangen, Rijk en provincies de gevolgen daarvan met elkaar zullen bespreken. Hiermee samenhangend, verzamelen de provincies relevante gegevens over de kosten van de bestrijding van invasieve exoten.

De provincie Fryslân wil de bestrijding/beheersing van invasieve exoten, en onderzoek daar naar, financieel ondersteunen en daarvoor middelen beschikbaar stellen. Bij voorkeur in combinatie met onderzoek naar de effectiviteit van de genomen maatregelen. De ondersteuning is maatwerk en gericht op de drie onderscheiden categorieën invasieve exoten.

Categorie 1-soorten (artikel 17 en 19a) komen nog niet voor of zijn nog niet gevestigd. De financiering is gericht op onderzoek naar, en preventie en verwijdering van, deze invasieve exoten. De provincie draagt de verwijderingskosten als deze niet goed passen binnen het reguliere beheer van de grondgebruiker.

Categorie 2-soorten (artikel 19b) die de aangewezen soorten en habitats binnen Natura 2000-gebieden bedreigen, kunnen doorgaans gefinancierd worden op basis van het Natura 2000-beheerplan. Voor grondgebruikers binnen het Natuurnetwerk Fryslân (maar buiten Natura 2000-gebieden) stelt de provincie een subsidieregeling op voor gebiedsgerichte samenwerking in de bestrijding.

Voor de Friese zorgsoorten (categorie 3) die de aangewezen soorten en habitats in Natura 2000-gebieden bedreigen zal het onderzoek aan, en de bestrijding en beheersing van, deze soorten doorgaans gefinancierd worden op basis van het Natura 2000-beheerplan.

Voor onderzoek aan en bestrijding en beheersing van Unielijstsoorten buiten de Natura 2000-gebieden, én de Friese zorgsoorten die een bedreiging vormen voor Friese prioritaire soorten, wordt eveneens een subsidieregeling opgezet. In paragraaf 3.1 wordt ingegaan op het budget dat voor deze aanpak beschikbaar is.

SNL- en SKNL regeling

Het Subsidiestelsel Natuur en Landschapsbeheer (SNL) mag worden aangewend voor de prunus- en exotenbestrijding in de verschillende bostypen, waaronder duinbos, eiken- en beukenbos, droog- en vochtig bos met productie, hakhoutbos en parkbos. De Subsidieregeling Kwaliteitsimpuls Natuur en Landschapsbeheer (SKNL) kan worden ingezet om een kwaliteitsimpuls aan een gebied te geven. Dit kan ook het bestrijden van exoten zijn. SKNL-subsidies zijn in Fryslân tot nu toe nog niet ingezet voor bestrijding van invasieve exoten. Bij het opstellen van een subsidieregeling kan onderzocht worden in hoeverre er aangesloten kan worden op deze bestaande, inmiddels toegepaste, subsidieregelingen.

Faunabeheerplan exoten

Een van de mogelijkheden om het beheer en de bestrijding van invasieve exotische vogels en zoogdieren vorm te geven, is via een faunabeheerplan exoten. Dit faunabeheerplan wordt vastgesteld door de Faunabeheereenheid Fryslân (FBE) en heeft als doel om planmatig, via passende en doeltreffende maatregelen, uitvoering te geven aan schade- en overlastbestrijding en beheer van invasieve exoten. Een faunabeheerplan exoten is strikt formeel gezien niet noodzakelijk. Een planmatige en gecoördineerde inzet door jachtaktehouders en andere uitvoerders, zoals beverrat- en muskusratbestrijders, verhoogt echter wel de effectiviteit van de bestrijding en levert een bijdrage aan het streven om op termijn zo weinig mogelijk dieren te moeten doden. Samen met de FBE onderzoekt GS of het wenselijk is om het beheer van exoten in Fryslân via een faunabeheerplan te regelen. Als dat het geval is, vraagt de provincie de FBE om het planmatige beheer en de bestrijding uit te werken en uit te voeren.

Gebiedsgerichte samenwerking

De provincie Fryslân wil stimuleren dat Friese gemeenten, Rijkswaterstaat, ProRail, Wetterskip Fryslân, terrein beherende organisaties en grondgebruikers gebiedsgericht samenwerken om gezamenlijk de bestrijding van invasieve exoten ter hand te nemen.

Invasieve exoten komen regelmatig verspreid voor op terreinen van verschillende eigenaren. Een gezamenlijke aanpak is daarom een belangrijke voorwaarde voor een effectieve bestrijding of beheersing. De provincie wil daarom de samenwerking tussen terreineigenaren bevorderen, gericht op de gezamenlijke aanpak van een of meer invasieve exoten. De mogelijke samenwerkingsverbanden, en koppelkansen met interne en externe partijen, worden in kaart gebracht.

Invasieve exoten houden zich ook niet aan gemeente- of provinciegrenzen. Daarom vindt er afstemming over exotenbeleid tussen (buur)provincies plaats in IPO-verband, alsook met aangrenzende gemeenten en waterbeheerders.

Protocollen en bestekken

Verplaatsing van met invasieve exoten besmette grond, slib of plantenresten bij bouwwerkzaamheden of regulier beheer vormt een belangrijk risico voor de verdere verspreiding van exoten. De EU-exotenverordening staat activiteiten die verplaatsingen van Unielijstsoorten tot gevolg kunnen hebben ook niet toe. GS liet daarom een hygiëneprotocol opstellen voor de provinciale beheer- en uitvoeringswerkzaamheden. Dit protocol wordt opgenomen in bestekken voor grond- en maaiwerkzaamheden. De provincie Fryslân wil het gebruik van het protocol stimuleren onder aannemers, gemeenten, waterschappen en andere overheden. Ook wordt onderzocht of er samengewerkt kan worden bij het afvoeren en verwerken van invasieve exoten.

Voor de bestrijding van invasieve exoten, in het bijzonder die van de Unielijst, zijn in toenemende mate werkinstructies, protocollen en praktijkadviezen beschikbaar, zoals voor Japanse duizendknoop (Probos), reuzenberenklauw (Landschapsbeheer Flevoland/CLM) en invasieve exotische dieren (VBNE). Meer werkinstructies zijn te vinden in de factsheets op de NVWA-website²³.

In natuurtoetsen voor gebiedsontwikkeling wordt op korte termijn een risicoanalyse opgenomen van invasieve exoten. Daarbij:

1. wordt onderzocht welke invasieve exoten voorkomen in het plangebied (quickscan bureaustudie en veldwerk);
2. wordt gekeken wat de risico's en effecten zijn van deze invasieve exoten met het oog op de voorgenomen activiteiten;
3. wordt gekeken welke mitigerende maatregelen genomen kunnen worden om eventuele risico's en negatieve effecten te minimaliseren.

Monitoring

De Particuliere Gegevensbeherende Organisaties (PGO's) zoals EIS kenniscentrum insecten, FLORON (planten), RAVON (vissen, amfibieën, reptielen), SOVON (vogels) en Zoogdiervereniging verzamelen in hun monitoringprogramma's ook gegevens over invasieve exoten. Ze dragen daarmee voor een belangrijk deel bij aan de signalering en monitoring. Burgers melden via de portals waarneming.nl, telmee.nl en snApp de Exoot waarnemingen van invasieve exoten. Deze waarnemingen worden verzameld in het Netwerk Ecologische Moni-

toring (NEM) en in de Nationale Databank Flora en Fauna (NDFF) die de belangrijkste pijlers vormen van de surveillance. De NVWA coördineert op hoofdlijnen de uitvoering en rapportage van deze surveillance.

In de provinciale monitoringprogramma's wordt een aantal invasieve exoten geregistreerd: poldervissen (exotische grondels, zoals marmergrondel en zwartbekgrondel en zonnebaars) en (water)planten (watercrassula, grote waternavel, Aziatische duizendknopen, reuzenbalsemien, reuzenberenklauw, rimpelroos en smalle waterpest). In de ganzzentellingen, waar ook de wildbeheereenheden aan meewerken, worden ook nijlganzen meegenomen.

Naast surveillance om invasieve exoten in een vroeg stadium te signaleren, is de evaluatie van de effectiviteit van maatregelen een ander belangrijk doel van de monitoring. Dit is vooral van toepassing op soorten die nog niet gevestigd zijn of die nog niet in grote aantallen wijd verspreid voorkomen. Hierbij is het vaststellen van de nulsituatie, voordat begonnen is met de bestrijding, belangrijk. De afspraak met het Rijk is dat provincies rapporteren over de genomen maatregelen, de kosten en de effecten. Het Rijk verwerkt deze gegevens vervolgens in de vierjaarlijkse rapportage aan de Europese Commissie (EC) over de uitvoering van de EU-exotenverordening.

Handhaving door NVWA

De NVWA is belast met de handhaving van het verbod op bezit, handel, kweek, transport en import van Unielijstensoorten, zoals opgenomen in de EU-exotenverordening. Ook kan de NVWA handhaven op het illegaal uitzetten, zaaien of planten van exoten. GS kan, indien nodig, bij NVWA aandringen op handhaving.

Juridische instrumenten

GS kan personen, samenwerkingsverbanden of externe partijen de mogelijkheid bieden invasieve exoten te beheersen of volledig te verwijderen. Dit kan met een opdracht als bedoeld in artikel 3.18 en 3.19 van de Wnb. De grondgebruiker dient de aanwezigheid van deze personen op zijn grond te gedogen. In de opdracht staat welke middelen en methoden men mag inzetten en met welke risico's voor beschermde soorten en habitats rekening moet worden gehouden. Indien nodig - en mogelijk - worden hiervoor ook ontheffingen soortbescherming en vergunningen gebiedsbescherming afgegeven.

Wanneer een invasieve exoot in of nabij een Natura 2000-gebied een bedreiging vormt voor de instandhoudingsdoelstellingen, en de grondgebruiker hiervan op de hoogte is of zou moeten zijn, kan de mogelijkheid onderzocht worden om op grond van de zorgplichtbepaling 1.11 van de Wnb handhavend op te treden. Ook heeft GS de mogelijkheid om op grond van artikel 2.6 van de Wnb handelingen te (laten) verrichten die nodig zijn, gelet op de instandhoudingsdoelstellingen voor een Natura 2000-gebied.



Wasbeerhond (*Nyctereutes procyonoides*)



Nijlgans (*Alopochen aegyptiaca*)

3. Budget en planning (van maatregelen)

In voorgaande hoofdstukken zijn de wettelijke kaders en beleidsmatige uitgangspunten met bijbehorende taken, rollen en verantwoordelijkheden benoemd. Hierbij zijn doelen aangegeven en zijn de instrumenten en maatregelen benoemd die de GS wil gaan inzetten om deze doelen te behalen. Onderstaand worden PS geïnformeerd over de wijze waarop genoemde maatregelen en instrumenten in de praktijk zullen worden geïmplementeerd, welke financiële middelen daarvoor nodig zijn en welke risico's samenhangen met de uitvoering van dit beleid.

3.1 Budget

Bijgaande tabel geeft de begroting van de provinciale middelen voor de bestrijding van invasieve exoten in Fryslân. Deze volgt in grote lijnen de eerder genoemde categorieën. Het betreft hier nieuw, landelijk beleid, waarvan de kosten nog lastig zijn in te schatten.

Gevraagde budgetten zijn indicaties die zijn opgesteld op basis van inschattingen en ervaringscijfers met projecten in Fryslân - en andere provincies - en inschattingen uit het Masterplan.

Een aantal onzekerheden maakt het lastig om de kosten goed in te schatten. Van de categorie 1-soorten is onbekend hoeveel nieuwe invasieve exoten de komende jaren in Fryslân terecht komen en hoe gevestigde soorten zich verder verspreiden. Hoewel kwantitatieve gegevens over de kosten van verwijdering en beheersing in toenemende mate beschikbaar komen, is het onzeker in hoeverre die toepasbaar zijn op de situatie in Fryslân en in het bijzonder op de Waddeneilanden. De gemaakte kosten worden bijgehouden en gemonitord. Desgewenst worden voorstellen gedaan om de budgetten bij te stellen.

| Categorieën | Actie | € per jaar |
|-------------------------------------|---|------------|
| 1 (artikel17 & 19a) | Preventie en eliminatie categorie 1-soorten door provincie en financiering kennisdeling, voorlichting en onderzoek invasieve exoten | 100.000 |
| 2 & 3 (artikel19b & zorgsoorten) | Opstellen PvA voor gebiedsgerichte samenwerking voor soorten uit categorie 2 & 3 door derde partijen en stimuleren/ faciliteren lokale samenwerking (nieuwe subsidieregeling) | 100.000 |
| 2 & 3 (artikel19b & zorgsoorten) | Bestrijding en beheersing van soorten uit categorie 2 & 3 in Natuurnetwerk Fryslân en Natura 2000-gebieden door derde partijen | 100.000 |
| 3 (Friese zorgsoorten) | Bestrijding en beheersing van soorten uit categorie 3 die een bedreiging zijn voor prioritaire soorten in Natuurnetwerk Fryslân door derde partijen | 100.000 |
| | | 400.000 |

Tabel 3. Overzicht benodigde provinciale middelen

3.2 Evaluatie

Het Rijk rapporteert elke zes jaar aan de Europese Commissie over de uitvoering van de EU-exotenverordening. In 2019 stuurde zij de eerste rapportage aan de Europese Commissie. Bij de overdracht van taken sprak het Rijk met de provincies af dat er elke zes jaar aan de minister van LNV gerapporteerd wordt welke maatregelen er zijn genomen voor de bestrijding en beheersing van Unielijstsoorten (de soorten uit categorie 1 & 2)²⁴. De kosten van de bestrijding en beheersing, en de effectiviteit van de genomen maatregelen, zijn hierin de belangrijkste onderwerpen.

Informatie over de doeltreffendheid van de bestrijdings- en beheersingsmaatregelen zal verkregen worden uit het eerder genoemde onderzoek naar een kosteneffectieve bestrijding en beheersing van invasieve exoten in Fryslân (§2.5) en andere provincies. Onderdeel van een nieuw op te stellen subsidieregeling zal zijn dat voor samenwerking in de bestrijding van invasieve exoten als voorwaarde is opgenomen dat de subsidieontvanger de maatregelen evalueert en aan de provincie rapporteert.

3.3 Communicatie

In het tijdspad zijn stappen opgenomen die samenhangen met de uitvoering van de beleidsnotitie, zoals het instellen van de klankbordgroep invasieve exoten en het uitwerken van een communicatieplan. Nadat PS akkoord zijn met de beleidsnotitie en bijbehorende begroting, zullen deze gedeeld worden met alle betrokkenen. De planning en inzet van de in §2.5 genoemde maatregelen en instrumenten worden gekoppeld aan de communicatie over de beleidsnotitie en opgenomen in het communicatieplan. De uitvoeringpartners worden vanaf het begintraject bij deze uitwerking betrokken.

3.4. Instrumenten en maatregelen

GS zal uitvoering geven aan het beleid door inzet van onderstaande instrumenten en maatregelen.

| Instrument | Maatregel | Indicatieve planning | Initiatief en actoren |
|--|--|----------------------|---|
| Delen van kennis, voorlichting en aanzetten tot actie | Instellen klankbordgroep invasieve exoten | 2023 => | Provincie |
| | E-learning Aziatische Hoornaar | 2022/2023 | IPO |
| | Communicatieplan (intern/extern) | 2023 => | Provincie |
| | Digitale ontsluiting voorkomen en verspreiding invasieve exoten in Fryslân, verspreidingskaarten met soortinformatie | 2022/2023 | Provincie |
| Onderzoek | Biociden onderzoek | 2022 | Ministerie LNV, provincie(s), Ravon |
| | Verkennde studie naar mogelijkheden en draagvlak voor inzet biociden als faunabeschermingsmiddel bij bestrijding aquatische invasieve exoten in geïsoleerde wateren. | | |
| | Friese zorgsoorten | 2022 | Provincie |
| | Opstellen lijst van 10-15 invasieve exoten die niet zijn opgenomen op de Unielijst maar in Fryslân wel een bedreiging kunnen gaan vormen voor biodiversiteit, volksgezondheid en/ of economie. Betreffende soorten zijn in beleidsdocument opgenomen als Friese zorgsoorten. | | |
| | Grote waternavel | 2022/ 2023 | Provincie |
| | Onderzoek bedreigde natuurwaarden en/of KRW doelen door Grote waternavel en proportionaliteit van bestrijding | | |
| | Grote Waterteunisbloem Lauwersmeer | 2023=> | Provincies Fryslân en Groningen, SBB en Waterschappen |
| | In kaart brengen negatieve effecten N2000 doelen en vaststellen bestrijdingsmogelijkheden | | |
| Exotische amfibieën Zuidoost-Fryslân | 2023 => | Provincie, Ravon | |
| Inventarisatie (eDNA) naar het voorkomen van exotische amfibieën in Zuidoost-Fryslân | | | |
| Inzet FBE | Exoten/Faunabeheerplan voor invasieve exoten. Verkenning eventuele rol die FBE kan vervullen in exotenaanpak; actualiseren opdracht exotenbeheer | 2023/2024 | Provincie, FBE |
| Gebiedsgerichte samenwerking | Verkenning subsidieregeling voor samenwerkende terreineigenaren voor aanpak soorten categorie 2 en 3 | 2023=> | Provincie |
| Protocollen | Hygiëneprotocol opstellen voor opdrachtgevers van grond- en maaiwerkzaamheden onder natte en droge omstandigheden. | 2022 | Provincie |
| Monitoring | Monitoring van de kosten en de effecten van de bestrijding van invasieve exoten in Fryslân. | 2023-2029 | Provincie |
| Grond besmet met Aziatische duizendknopen | Aziatische duizendknoop in grond afstemmen op bodemonderzoek NEN 5725 | 2023=> | Provincie |

Tabel 4. Instrumenten en maatregelen

3.5. Risico's

Onderstaand enkele risico's die samenhangen met de uitvoering van dit beleid.

- **Kostenbeheersing.**
Invasieve exotenbestrijding is voor Fryslân een nieuw beleidsterrein waarvoor vooralsnog maar weinig financiële ervarings- en kerngegevens beschikbaar zijn. Daarbij komt dat kosten voor eliminatie (categorie 1-soorten) of bestrijding/beheer (categorie 2- en 3-soorten) pas gaan spelen wanneer een invasieve exoot ineens wordt aangetroffen in Fryslân of op het moment dat er problemen voor biodiversiteit, economie, veiligheid en volksgezondheid ontstaan die ingrijpen noodzakelijk maken. Daarbij komt dat voor veel categorie 2- en 3-soorten nog geen effectieve bestrijdingsmogelijkheden voor handen zijn. Het treffen van bestrijdingsmaatregelen moet daardoor vaak meerdere malen (of cyclisch) worden herhaald.
- **Verwachtingsmanagement.**
Bij invasieve exoten bestaat vaak het beeld dat wanneer een invasieve soort ergens voorkomt of aanwezig is deze op basis van regelgeving volledig dient te worden uitgeroeid. Dit beeld is onjuist. De EU exotenverordening, en het invasieve exotenbeleid, is primair gericht op het voorkomen van vestigingen van nieuwe invasieve exoten. Mede hierom richt het Rijksbeleid zich op het voorkomen van de introductie van nieuwe soorten met handels- en invoerverboden en toezicht hierop. Indien vestiging van nieuwe invasieve exoten plaatsvindt, dienen deze haarden geëlimineerd (nieuwe vestiging) of bestreden (lokaal voorkomen) te worden. Indien een invasieve exoot al wijdverspreid voorkomt (categorie 2- en 3-soorten) moet er een beheerstrategie komen indien deze soort de biodiversiteit bedreigt (wettelijke taak) of wanneer de volksgezondheid en economie (provinciale ambitie) worden aangetast.
- **Draagvlak en bestuurlijke risico's.**
Het draagvlak voor het bestrijden van invasieve plantensoorten is doorgaans groot. Zeker bij soorten die problemen veroorzaken voor volksgezondheid (reuzenberenklauw en ambrosia) of economie (schade aan infrastructuur door Japanse duizendknoop). Anders ligt het wanneer invasieve diersoorten (bijvoorbeeld wasbeer of rosse stekelstaart) geëlimineerd of bestreden moeten worden. Bij het ontbreken van adequate uitleg, kan het draagvlak voor de wettelijk verplichte bestrijding afnemen. Hierdoor kunnen bestuurlijke risico's ontstaan. Adequate communicatie is van groot belang, ook op dit vlak.
- **Juridische claims.**
De provincie Fryslân is, zoals eerder in deze notitie beschreven, verantwoordelijk voor de uitvoering van de EU-exotenverordening. Dit betekent niet dat provincie voor alle soorten overal en altijd de bestrijding ter hand moet nemen. Het betekent ook niet dat de provincie aansprakelijk is voor eventuele schade als gevolg van invasieve exoten. Alleen voor de zogenaamde artikel 17-soorten (categorie 1) is de provincie verplicht een eliminatie uit te voeren. Voor artikel 19-soorten (categorie 2) heeft de provincie beleidsruimte. Met kennisontwikkeling, het stimuleren van samenwerkingsverbanden en/of het beschikbaar stellen van subsidiemogelijkheden wordt invulling gegeven aan deze beleidsruimte.

Bijlage 1: invasieve exoten per provinciale categorie

Opgenomen: De soorten die sinds 3 augustus 2016 zijn waargenomen in Fryslân (blauwe tekst).

Niet opgenomen: De Unielijstsoorten²⁵ die onder het Rijk vallen (exotische rivierkreeften, Chinese wolhandkrab, gestreepte koraalmeerval) en onder de verantwoordelijkheid van Wetterskip Fryslân (beverrat, muskusrat).

Artikel 17 en 19 zijn onderdeel van de EU-exotenverordening²⁶, de onderverdeling in artikel 17 en 19 is afkomstig van de onderbouwing van de strategie m.b.t. Unielijstsoorten⁶ en de onderverdeling in artikel 19a en 19b is afkomstig van het Masterplan¹¹.

* Deze soort is in 2019 aan de Unielijst toegevoegd maar nog niet via een ministeriële regeling onder verantwoordelijkheid van de provincies gebracht.

Categorie 1: Unielijstsoorten verwijdering

| Soortnaam | Artikel | Kenmerken | Verspreiding in Fryslân (aantal km-blokken) |
|--|---------|---|---|
| Planten | | | |
| Alligatorkruid (<i>Alternanthera philoxeroides</i>) | | Meerjarige oeverplant die 10 tot 40 cm uitsteekt boven het wateroppervlak. De soort komt niet voor in Nederland en het klimaat is ongeschikt voor vestiging. Het is niet uitgesloten dat dit in de toekomst kan veranderen door klimaatverandering. | Geen |
| Amerikaans bezemgras (<i>Andropogon virginicus</i>) * | | Een overblijvend gras dat 40 tot 210 cm hoog kan worden. De soort kan zich naar verwachting niet in Nederland vestigen. | Geen |
| Ballonrank (<i>Cardiospermum grandiflorum</i>) * | | Een subtropische klimplant met vruchten die op ballonnen lijken. De soort kan zich naar verwachting niet in Nederland vestigen. | Geen |
| Chineze struikklover (<i>Lespedeza cuneata</i>) * | | Een meerjarige plant die 50 tot 100 cm hoog kan worden. De soort kan zich naar verwachting niet in Nederland vestigen. | Geen |
| Fraai lampenpoetsersgras (<i>Pennisetum setaceum</i>) | | Een gras dat 150 cm hoog kan worden en bloeit met paarsachtige bloeiaren. Door de vorstgevoeligheid zal de plant geen grote, dichte bestanden vormen en is in Nederland geen effect op de biodiversiteit te verwachten. | Geen |
| Gestekelde duizendknoop (<i>Persicaria perfoliata</i>) | 17 | Een kruidachtige klimplant van de duizendknoopfamilie. De plant wordt tot 7 meter lang worden en kan per dag wel 15 cm groeien. In het huidige klimaat kan de soort zich niet vestigen, door klimaatverandering kan dit veranderen. | Geen |
| Gewone gunnera (<i>Gunnera tinctoria</i>) | | Ook wel reuzenrabarber en mammoetblad genoemd. Een overblijvende plant met bladeren tot wel 2 meter doorsnede. Door de vorstgevoeligheid zal de plant geen grote, dichte bestanden vormen in de Nederlandse natuur. | Geen |
| Grote vlotvaren (<i>Salvinia molesta</i>) * | | Een drijvende waterplant die 4 tot 35 cm groot wordt, de plant lijkt op kleine vlotvaren, een Europese soort. De soort heeft zich nog niet gevestigd in Nederland maar is wel aangetroffen, daar waar mensen overtollige planten uit vijver of aquarium weggooien in de natuur. De soort kan plaatselijk tijdelijk zuurstofgebrek veroorzaken in voedselrijk water, met een negatief effect op de biodiversiteit. | 1 |
| Hoog pampagras (<i>Cortaderia jubata</i>) * | | Een meerjarig gras dat 2 tot 7 meter hoog kan worden, met rode tot paarsgekleurde pluimen. Deze soort komt niet voor in de Nederlandse natuur, kan zich er wel vestigen. | Geen |
| Japanse klimvaren (<i>Lygodium japonicum</i>) * | | Een klimmende varen die in het oorsprongsgebied tot 30 meter hoog kan worden. De soort kan zich in het huidige klimaat niet in Nederland vestigen. | Geen |
| Japans steltgras (<i>Microstegium vimineum</i>) | | Een eenjarig gras dat 45 tot 105 cm hoog kan worden, lijkt op een kleine bamboe. Deze soort komt niet in Nederland voor. | Geen |
| Kleine waterteunisbloem (<i>Ludwigia peploides</i>) | 19a | Een overblijvende water- en oeverplant die dichte drijvende matten vormt en tot een meter boven het wateroppervlak kan uitsteken. De soort komt voor op een klein aantal locaties in Nederland en kan snel voor veel biomassa zorgen waardoor inheemse planten worden verdrongen, de aanwezige waterdieren verdwijnen en de doorstroming van water wordt belemmerd. | Geen |
| Kudzu (<i>Pueraria montana</i> var. <i>lobata</i>) | | Een sterke en snelgroeiende klimplant die tot 15 meter lang wordt. Voor zover bekend komt de soort in Nederland niet voor, het is onduidelijk hoe goed de soort zich hier zou kunnen handhaven en verspreiden. | Geen |
| Mesquite (<i>Prosopis juliflora</i>) * | | Meerjarige, soms struikachtige houtige plant die 3 tot 12 meter hoog kan worden, met takken die stekels kunnen hebben. De soort komt niet in Nederland voor en kan zich in het huidige klimaat niet vestigen. | Geen |

| Soortnaam | Artikel | Kenmerken | Verspreiding in Fryslân (aantal km-blokken) |
|--|---------|--|---|
| Moeraslantaarn (<i>Lysichiton americanus</i>) | 19a | Een overblijvende, forse plant met bladeren die 40 tot 120 cm lang kunnen worden, een bloeiende plant kan tot 1,5 meter hoog worden, de bloemen geuren onaangenaam. In Nederland zijn een paar populaties verspreid over het hele land in de groene ruimte aanwezig, daarnaast zijn ze aanwezig in wisselende populaties in parken en tuinen. De planten breiden zich langzaam maar gestaag uit en verdringen de overige vegetatie. Moeraslantaarn groeit in moerasbossen die bedreigde planten bevatten. In 2021 succesvol verwijderd uit Skutepoel bij Heeg. | 5 |
| Oosterse hop (<i>Humulus scandens</i>) * | | Een eenjarige klimplant met bleek geelgroene bloemen, lijkt op de inheemse hop. De Oosterse hop komt niet voor in de Nederlandse natuur en kan zich in het huidige klimaat niet vestigen. | Geen |
| Perzische berenklaau (<i>Heracleum persicum</i>) | 17 | Deze soort lijkt sterk op reuzenberenklaau, het is een hoog kruid met een dikke penwortel en grote schermvormige bloeiwijze. Bij aanraking in combinatie met zonlicht kan de soort ernstige huidbeschadigingen bij mensen veroorzaken. Voor zover bekend komt deze soort in Nederland nog niet voor. | Geen |
| Roze rimpelgras (<i>Ehrharta calycina</i>) * | | Een meerjarig gras, met halmen van 30 tot 70 cm hoog en rood tot purper gekleurde bladeren. In het voorjaar met rode pluimen. De soort komt niet voor in Nederland en kan zich hier niet vestigen. | Geen |
| Schijnambrosia (<i>Parthenium hysterophorus</i>) | 17 | Eenjarig onkruid dat meestal 30-90 cm hoog wordt en onder gunstige omstandigheden wel tot 1,5-2 meter. Het Nederlandse klimaat is vooralsnog ongeschikt voor de vestiging van deze soort. | Geen |
| Smalle theeplant (<i>Gymnocoronis spilanthoides</i>) * | 17 | Een meerjarige oeverplant die opgaande stengels kan vormen die tot 1,5 meter hoog zijn en die witte bloemen vormt. De soort komt niet voor in de Nederlandse natuur en de verwachting was dat de plant zich niet kan vestigen in het huidige klimaat. Toch is de soort in 2019 in stedelijk gebied waargenomen en heeft het de winter overleefd. | Geen |
| Sosnowsky's berenklaau (<i>Heracleum sosnowskyi</i>) | 17 | Deze soort lijkt sterk op reuzenberenklaau; grote overblijvende plant, tot 2-3 m hoog kruid met dikke penwortel en grote schermvormige bloeiwijze. Voor zover bekend komt de soort niet voor in Nederland. | Geen |
| Struikaster (<i>Baccharis halimifolia</i>) | 17 | Een struik of kleine boom tot 4 meter hoog. De plant is giftig, schapen gaan dood als ze er teveel van eten. Deze soort komt incidenteel voor in Nederland, dankzij snel menselijk ingrijpen is de soort in twee natuurgebieden verdwenen. | Geen |
| Talgboom (<i>Triadica sebifera</i>) * | | Deze boom kan 20 tot 30 meter hoog worden. Deze soort komt in Nederland voor in een aantal kassen in botanische tuinen. De soort kan zich niet in dit klimaat in de natuur vestigen vanwege te lage winterse temperaturen. | Geen |
| Waterhyacint (<i>Eichhornia crassipes</i>) | 19a | Een drijvende waterplant met bladstelen tussen de 6 -30 cm lang, waarvan de bloemen lijken op die van hyacinten. In ons klimaat bloeit de plant nagenoeg niet. De Waterhyacint komt in heel Nederland verspreid voor, maar sterft af in de winter. De plant kan zich daarom niet vestigen. | 5 |
| Wilgacacia (<i>Acacia saligna</i>) * | | Een groenblijvende struik of kleine boom die 2 tot 6 (maximaal 10) meter hoog wordt met bolvormige heldergele bloemen. Deze soort komt in Nederland niet voor en kan zich in het huidige klimaat niet vestigen. | Geen |
| Zijdeplant (<i>Asclepias syriaca</i>) | 19a | Een vaste plant die 1,5 meter hoog kan worden, aan de buitenkant van de zaden zitten zijdeachtige witte draden. Vandaar de naam. In de handel is de plant ook bekend als reuzenzijdeplant, papegaaientplant en parkietjesplant. Het melksap is giftig voor zoogdieren (zoals schapen en runderen) en geeft problemen bij begrazing en hooien in natuurgebieden. De soort komt in Nederland zeer weinig voor, er zijn een paar geïsoleerde populaties. Er zijn vooralsnog geen aanwijzingen dat inheemse soorten verdrongen worden. | Geen |

| Soortnaam | Artikel | Kenmerken | Verspreiding in Fryslân (aantal km-blokken) |
|--|---------|---|---|
| Dieren | | | |
| Amerikaanse stierkikker (<i>Lithobates catesbeianus</i>) | 17 | Deze kikker is veel groter dan de inheemse kikkers. Hij heeft een kopromplengte van 15-20 cm, hij is olijfgroen tot geelbruin, vaak met een vlekkenpatroon op de rug. De mannetjes hebben een goed herkenbare luide roep. Voor zover bekend zijn er geen populaties meer aanwezig in Nederland. Voorheen was hij gevestigd in twee vijvers in Limburg, deze populaties zijn succesvol weggevangen. | Geen |
| Amerikaanse voseekhoorn (<i>Sciurus niger</i>) | 17 | Deze eekhoornsoort varieert nogal van kleur, afhankelijk van het gebied waar hij vandaan komt. De soort is een stuk groter dan de inheemse rode eekhoorn, de volwassen dieren wegen gemiddeld 500-1000 gram, tweemaal zo zwaar als de Nederlandse. De soort heeft zich nog niet gevestigd in Europa, de verwachting is wel dat hij zich in Nederland kan vestigen. | Geen |
| Amoergrondel (<i>Percottus glenii</i>) | 17 | Een bruin gevlekte baarsachtige vis met een maximale lengte van 25 cm. Hij predeert op, en concurreert met inheemse vissen, amfibieën en macrofauna. Hij kan drager zijn van tientallen verschillende parasieten waarbij overdracht naar inheemse soorten mogelijk is. Amoergrondel kan de meest dominante soort in een watersysteem worden, met een vergelijkbaar effect als de zonnebaars. Voor zover bekend komt deze soort nog niet in Nederland voor. Hij zou hier zich prima kunnen vestigen. | Geen |
| Aziatische hoornaar (<i>Vespa velutina</i>) | 17 | De Aziatische hoornaar is een grotendeels zwarte wesp, met een oranje gezicht en op zijn lijf een smalle, gele band vooraan en een brede oranje band achteraan. De koningin is maximaal 3 cm groot, de werksters tussen de 17 en 24 mm. Deze hoornaar eet allerlei insecten waardoor het aantal afneemt, wat invloed heeft op de bevruchting van planten. In Nederland is in 2017 voor het eerst een nest waargenomen, medio 2020 zijn er op meerdere plekken nesten waargenomen, vooral in Zuid-Nederland. In 2021 voor het eerst in Zuid Drenthe waargenomen. | Geen |
| Grijze eekhoorn (<i>Sciurus carolinensis</i>) | 17 | Deze eekhoorn heeft een grijze vacht met een bruine waas erover en een witte buik. De staart is lang, de oren hebben geen pluimen. Een volwassen dier is iets zwaarder dan de inheemse soort, gemiddeld 510 gram. De soort is in Nederland niet gevestigd, wel wordt af en toe een los exemplaar waargenomen in de natuur. In het buitenland is de schade groot daar waar de grijze eekhoorn is gevestigd verdringt deze de inheemse rode eekhoorn door een meegebrachte infectieziekte. | 1 |
| Heilige ibis (<i>Threskiornis aethiopicus</i>) | 17 | Een overwegend witte vogel met een gedeeltelijk zwarte nek en zwarte poten. De kop is kaal en zwart, de snavel is zwart en naar beneden gebogen, de vleugeleinden zijn zwart. Een volwassen exemplaar is tussen de 65 en 90 cm hoog en weegt ongeveer 1,5 kilo. Het is waarschijnlijk dat de meeste wetlands met een Natura 2000-status gekoloniseerd kunnen worden. Na een stijging tot 12 broedparen in 2007 afkomstig uit een dierentuin, daalde het aantal broedparen door handhaving, in 2015-2017 was er één broedpaar in de Wieden. | 10 |
| Indische mangoeste (<i>Herpestes javanicus</i>) | 17 | Mangoesten zijn een familie van kleine, katachtige roofdieren. Deze soort is een kleine, slanke variant met korte poten, een langwerpige kop met een puntige snuit en kleine oren. Het is een roofdier dat leeft van de jacht op met name amfibieën, reptielen en (zee)vogels. Voor zover bekend komt deze soort niet voor in Nederland, het klimaat lijkt te nat (en koud) voor vestiging. | Geen |
| Huiskraai (<i>Corvus splendens</i>) | 19a | De huiskraai heeft een donkergrijs tot zwart verenkleed, met een grijze kraag over de achterkop, hals en borst. De vogel heeft een tamelijk lange en stevige snavel en een steil voorhoofd. Hij is iets groter dan de kauw en iets kleiner dan de zwarte kraai. De huiskraai is in staat om door het dominante groepsgedrag kauwen, eksters en mogelijk ook zwarte kraaien en meeuwen wegconcurreren. In Nederland is er na actieve verwijdering geen broedpopulatie meer. | Geen |

| Soortnaam | Artikel | Kenmerken | Verspreiding in Fryslân (aantal km-blokken) |
|---|---------|--|---|
| Muntjak (<i>Muntiacus reevesi</i>) | 19a | De muntjak is een gedrongen, kleine hertachtige, schouderhoogte is 43 tot 52 cm, de kop-romplengte is 80-90 cm. Het zijn selectieve eters die gevarieerd en kwalitatief goed voedsel nodig hebben. Effect op bossen is dat ze jonge aanplant en struiken aanvreten. De planten en vogelsoorten die mogelijk nadeel ondervinden van de aanwezigheid van deze soort zijn geen van alle bedreigde soorten. Er worden muntjaks in de natuur gesignaleerd maar er zijn geen bewijzen van vestiging. | Geen |
| Nieuw-Zeelandse landplatworm (Arthurdendyus triangulatus) * | | Dit is een grote landplatworm die maximaal 20 cm lang en 1 cm breed kan worden. Hij is bedekt met kleverig slijm. Het is een hermafrodit en produceert glanzende, zwarte eicapsules. Eén eicapsule kan de start zijn van een populatie. Hij is een predator van regenwormen en kan de biomassa van regenwormen behoorlijk reduceren, wat een behoorlijke impact kan hebben op de bodemvruchtbaarheid en voedselbronnen voor diverse dieren. Deze soort verspreidt zich door potplanten komt nog niet voor in Nederland, maar kan zich naar verwachting wel vestigen. | Geen |
| Pallas' eekhoorn (<i>Callosciurus erythraeus</i>) | 19a | Deze soort is een bruinrode gekleurde eekhoorn, de buik is vaak oranje. De staart is lang, bruinig aan de voorkant en grijs aan de achterkant. Een volwassen dier weegt tussen de 280-420 gram en lijkt daarmee op de Nederlandse inheemse rode eekhoorn. Er kan schade aan bomen en productiebossen ontstaan omdat deze soort de schors stript waardoor het risico op infecties van schimmel toeneemt. De Pallas' eekhoorn is waarschijnlijk niet meer aanwezig in Nederland, populaties in Limburg zijn weggevangen. | Geen |
| Rode neusbeer (<i>Nasua nasua</i>) | 17 | De rode neusbeer lijkt op een wasbeer, met een lange, spitse en flexibele snuit die over de onderkaak uitsteekt. Hiermee zoekt hij op de grond en onder afgevalen bladeren naar voedsel. Voor zover bekend komt de soort niet in Nederland voor, alleen het mediterrane klimaat lijkt geschikt voor vestiging. | Geen |
| Rosse stekelstaart (<i>Oxyura jamaicensis</i>) | 19a | Een kleine eend die al duikend onder water naar voedsel zoekt. Volwassen mannetjes hebben een blauwe snavel, een wit gezicht, zwarte kopkap en een roodbruin lichaam. De kleuren van vrouwtjes en jonge vogels zijn minder uitgesproken. De rosse stekelstaart heeft in Nederland geen effecten op inheemse soorten, maar hybridiseert in Spanje met de op wereldschaal bedreigde witkoppeend. De soort is aanwezig in Nederland, met name in het westen. In de Alde Feanen succesvol verwijderd uit de vrije natuur. | 16 |
| Treurmaina (<i>Acridotheres tristis</i>) * | 17 | Deze vogel is 22-25 cm groot, heeft een bruine kleur met een grijszwarte kap, gele poten en gele snavel en een naakte gele huid rondom het oog. Treurmaina heeft zich niet gevestigd in de Nederlandse natuur. De soort kan een plaag worden voor de landbouw, vooral wanneer insecten schaars zijn. De vogel kan zich momenteel enkel vestigen in een Mediterraan klimaat, bij klimaatverandering kan de grens voor mogelijke vestiging opschuiven naar het noorden, ook richting Nederland. In Heerenveen is in een woonwijk in 2021 succesvol een paartje treurmaina weggevangen. | 2, Heerenveen |
| Wasbeer (<i>Procyon lotor</i>) | 17 | De wasbeer is een opvallend roofdier, met een schouderhoogte van ca. 35 cm en inclusief staart is hij 70 tot 85 cm lang. Kenmerkend is het zwarte masker en de 4 tot 7 zwarte staartringen. Een volwassen exemplaar weegt tussen de 5 en 10 kilo. Wasberen zijn actief in de schemer en de nacht. Ze zijn alleseters en eten vooral voedsel dat eenvoudig te bemachtigen is, zoals eieren, kuikens en volwassen (water)vogels. Predatie kan lokaal voor (ernstig) bedreigde soorten incidenteel een rol spelen. En de wasbeer kan drager zijn van de wasbeerspoelworm. In Nederland, en vooral Limburg, wordt de wasbeer regelmatig waargenomen. | 6 |

Categorie 2: Unielijstsoorten beheersing

| Soortnaam | Artikel | Kenmerken | Verspreiding in Fryslân (aantal km-blokken) |
|--|---------|---|---|
| Planten | | | |
| Grote waternavel (<i>Hydrocotyle ranunculoides</i>) | 19b | Een overblijvende oeverplant die in de oever wortelt en lange stengels vormt met brede bladeren die op het wateroppervlak drijven. De plant groeit zeer snel tot dichte matten en kunnen daardoor de doorstroming van watergangen belemmeren en bij gemalen, stuwen en andere waterwerken ophopen. Alle inheemse waterplanten worden verdrongen door licht- en zuurstofgebrek. De soort is wijd verspreid over heel Nederland. Vooral aanwezig in Zuidoost Fryslân waar het in veel watersystemen een probleem vormt. | 59, vooral Zuidoost Fryslân |
| Hemelboom (<i>Ailanthus altissima</i>) [4] | | Een 25 tot 30 meter hoge boom met lange bladeren die bestaan uit 9 tot 25 deelblaadjes, met enorme groeikracht. De wortels van deze soort scheiden stoffen af die de groei van omringende planten negatief beïnvloeden en daarmee een bedreiging zijn voor beschermde, bedreigde inheemse planten van graslanden, bosranden en rivier begeleidende bossen. | 3 |
| Ongelijkbladig vederkruid (<i>Myriophyllum heterophyllum</i>) | | Een groenblijvende waterplant met veervormige bladeren in kransen, de bloeistengels steken 3 tot 15 cm boven het water uit en bloeien zelden. De soort is zeer competitief en kan een zeer dichte vegetatie vormen waardoor inheemse ondergedoken waterplanten en inheemse vissen worden verdrongen. De soort komt met name op de zandgronden en in stedelijk gebied algemeen voor in Nederland. | 9 |
| Parevederkruid (<i>Myriophyllum aquaticum</i>) | 19b | Een overblijvende waterplant die bij voorkeur wortelt op de overgang van land naar water, de stengels kunnen tot 2 meter lang worden en steken enkele decimeters boven het water uit. De dichte matten belemmeren de doorstroming van water en het afsterven van grot massa's kan in stilstaand water leiden tot zuurstofgebrek in het water, met een negatief effect op andere waterorganismen en leiden tot vissterfte. De soort komt wijd verspreid voor in heel Nederland. | 13 |
| Reuzenbalsemien (<i>Impatiens glandulifera</i>) | | Een eenjarig kruid dat 2,5 meter hoog kan worden, waarvan de zaden maximaal 2 jaar kiemkrachtig zijn. De soort komt wijd verspreid in Nederland voor en concurreert om ruimte, licht en nutriënten met inheemse soorten. | 122 |
| Reuzenberenklauw (<i>Heracleum mantegazzianum</i>) | | Een grote overblijvende plant die 2 tot 3 meter hoog kan worden, met bladeren tot wel een meter lang, de zaden blijven tot 7 jaar kiemkrachtig. Verwarring is mogelijk met de inheemse gewone berenklauw. Reuzenberenklauw kan dichte vegetaties vormen waarbij andere plantensoorten, met uitzondering van bomen, volledig worden verdrongen. | |
| Smalle waterpest (<i>Elodea nuttallii</i>) | 19b | Een ondergedoken waterplant met stengels die 4 meter lang kunnen worden. De soort komt wijdverspreid in Nederland voor. De Smalle waterpest is een zeer snelle groeier die sloten, kleine kanalen of vijvers geheel kan opvullen waardoor de oorspronkelijke waterplanten worden verdrongen. Dit heeft ook invloed op populaties van ongewervelde dieren en vissen. De soort kan zich vestigen in gebieden met hoge ecologische waarde, zoals Natura 2000-gebieden. | 149 |

| Soortnaam | Artikel | Kenmerken | Verspreiding in Fryslân (aantal km-blokken) |
|---|---------|--|---|
| Verspreidbladige waterpest (<i>Lagarosiphon major</i>) | 19b | Een in de bodem wortelende waterplant, waarvan de broze stengels groeien tot aan het wateroppervlak waar ze parallel daaraan kerstboomachtig vertakken. De soort komt in grote delen van Nederland voor, met name in stedelijke omgeving. Ofschoon de plant de Nederlandse winters overleeft is de terugval in biomassa erg groot waardoor er nog geen grote schade is voor inheemse planten, vissen en andere dieren. | 2 |
| Waterteunisbloem (<i>Ludwigia grandiflora</i>) | 19b | De overblijvende plant wortelt in de oeverzone en vormt matten die op het wateroppervlak drijven en die tot 80 cm boven het water uitsteken. Deze soort heeft grote gele bloemen in de bladoksels van de bovenste bladeren. De soort kan snel voor biomassa zorgen en vormt dichte matten. Deze belemmeren een goede doorstroming van water waardoor inheemse planten worden verdrongen en de aanwezige waterdieren verdwijnen, op enkele slakken en bloedzuigers na. Ook vissterfte kan voorkomen door zuurstofgebrek in het water. Deze soort komt verspreid over heel Nederland voor. | 22 |
| Waterwaaier (<i>Cabomba caroliniana</i>) | 19b | Een waterplant die in de waterbodem wortelt, met tegenstaande waaivormig blad, alleen de witte bloemen steken boven het water uit. De soort is zeer competitief waardoor sloten, kanalen en kleine wateren dichtslibben, hierdoor verdwijnen bijna alle inheemse ondergedoken waterplanten. Daarnaast kan afsterven zorgen voor zuurstofgebrek met een negatief effect op andere waterorganismen. Deze soort komt voor op een aantal locaties, verspreid over heel Nederland. | 12 |

| Soortnaam | Artikel | Kenmerken | Verspreiding in Fryslân (aantal km-blokken) |
|---|---------|--|---|
| Planten | | | |
| Blauwband (<i>Pseudorasbora parva</i>) | 19b | Een kleine bittervoorn-achtige vis met een maximale lengte van 10 cm. Een opvallend kenmerk is de donkere band die over de hele flank loopt. De blauwband kan een parasiet bij zich dragen die de sterftkans kan verhogen en het voortplantingssucces van inheemse vissoorten kan verlagen. De blauwband is op enkele plekken in Nederland gevestigd, met name langs de grote rivieren. | 149 |
| Lettersierschildpad (<i>Trachemys scripta</i>) [5] | 19b | De drie ondersoorten van de lettersierschildpad hebben een maximale schildlengte van 30 cm (vrouwjes, mannetjes blijven kleiner). De diverse soorten kenmerken zich door gele of rode vlekken, aan de zijkanten van de kop, op de wangen of door middel van lengtestrepen. De geelbuikschildpad, de geelwangschildpad en de roodwangschildpad is wijd verspreid in Nederland waargenomen, vaak ontsnapt of losgelaten. Nog geen voortplanting door te lage temperaturen. Door klimaatverandering kan dat veranderen als de voortplantingsmogelijkheden groter worden. | 56 |
| Nijlgans (<i>Alopochen aegyptiacus</i>) | | De nijlgans is verwant aan de bergeend. De vogel is grijsbruin, de rug en vleugels zijn donkerder. Opvallend is de zwarte vlek op de borst en de zwarte vlek rond het oog. De nijlgans broedt voornamelijk in bomen en eet hoofdzakelijk planten met een voorkeur voor voedselrijk gras. De nijlgans vertoont agressief gedrag ten opzichte van andere vogels waardoor deze verdrongen worden en minder foerageergebied hebben. De nijlgans komt voor in Natura 2000-gebieden en kan beschermde soorten bedreigen. Deze soort heeft zich duurzaam en wijdverspreid gevestigd in Nederland. | 201 |
| Siberische grondeekhoorn (<i>Tamias sibiricus</i>) | 19b | Deze soort is een bruinrijze, oker- of zandkleurige eekhoorn met op zijn rug vijf zwartbruine lengtestrepen. Een volwassen dier weegt tussen de 50 en 120 gram en is dus een stuk kleiner dan de inheemse rode eekhoorn. In België is er mogelijk een negatief effect op vogels die op de grond broeden. Het is nog onduidelijk wat het effect is op de inheemse rode eekhoorn. Mogelijk in jaren van voedselschaarste kan hij deze verdringen. In Nederland zijn twee populaties aanwezig, een bij Tilburg en een bij Weert. Af en toe wordt een enkel dier ook elders waargenomen. | Geen |
| Wasbeerhond (<i>Nyctereutes procyonoides</i>) | 19b | De wasbeerhond is een klein hondachtig roofdier met het uiterlijk van een wasbeer. Hij heeft een langharige vacht, opvallend zwarte wangen met een witte neus en grijs voorhoofd. De staart is kort, lichtbruin met een donkere punt. Van neus tot staart meet de wasbeerhond 50-85 cm. Hij is omnivoor en eet o.a. vogels, amfibieën, insecten, vissen, hagedissen en ook plantaardig voedsel als knollen en mais. De wasbeerhond wordt in Nederland regelmatig waargenomen, in 2012 is voor het eerst voortplanting in Nederland geconstateerd. | 24, waaronder de Friese IJsselmeerkust |
| Zonnebaars (<i>Lepomis gibbosus</i>) [4] | 19b | Een baarsachtige vis die in Nederland maximaal 20 cm lang wordt. Het lichaam is relatief hoog en de twee rugvinnen zijn vergroeid met een hoger achterste deel. Opvallend is de bonte kleuring met een blauwgroene tot bruine ondergrond en donkere dwarsbanden. Zonnebaars kan grote ecologische schade aanbrengen. Door predatie neemt de diversiteit en dichtheid van inheemse ongewervelden en amfibieën af. Hij kan oorzaak zijn van het lokaal uitsterven van inheemse soorten. De zonnebaars is wijdverspreid aanwezig in Nederland, zowel in waterlopen als geïsoleerde wateren. | 11 |

Categorie 3: Zorgsoorten eliminatie (E) of beheersen (B)

| Soort | Actie | Kenmerken | Verspreiding in Fryslân (aantal km-blokken) |
|---|-------|---|--|
| Planten | | | |
| Ambrosia spec (<i>Ambrosia sp.</i>) | E | Alsemambrosia, vaak kortweg ambrosia genoemd, is een eenjarige plant, die tot 250 cm hoog kan worden. Binnen deze groep Ambrosia behoren ook Zandambrosia en Driedelige ambrosia. Deze soorten produceren veel allergene pollen (stuifmeel) in de periode van eind augustus tot in oktober, waardoor het hooikoortsseizoen met 2 maanden wordt verlengd. Zaad van ambrosia kan na 40 jaar nog steeds kiemen. Daarom is het advies aanwezige planten te verwijderen vóór de bloei. De plant kan het beste uitgetrokken worden. | 76 wrn - verspreid over de provincie, vooral in (stedelijke) omgeving van Gorredijk, Leeuwarden, Dokkum, Heerenveen en Sneek. |
| Egeria (<i>Egeria densa</i>) | E | Egeria is een onderwaterplant die enkele meters lang kan worden en wortelt op de bodem. De plant is zeer dominant en kan daarmee de overige vegetatie verdringen. De plant belemmert de doorstroming en bij afsterven ontstaat er een zuurstofgebrek met mogelijk vissterfte tot gevolg en beperking van recreatiemogelijkheden. De plant moet volledig verwijderd worden bij bestrijding. Daarbij is het van belang dat ook het wortelstelsel verwijderd is. Fragmentatie moet voorkomen worden. | 7 wrn – enkele locaties bij Drogenham en Tijnje |
| Knolcyperus (<i>Cyperus esculentus</i>) | E | Deze soort kan op tal van grondsoorten staan, maar prefereert zand. De plant kan zich zeer invasief gedragen en is bovendien zeer moeilijk te verwijderen. Onder optimale omstandigheden kan één moederknol in een groeiseizoen meters uitbreiden en tot wel 200 planten en 8000 knollen vormen. Verwacht wordt dat het aantal meldingen van Knolcyperus komende jaren gaat toenemen en vooral waterschappen en agrariërs in toenemende mate te maken gaan krijgen met Knolcyperus. | 6 wrn – 3 locaties - Leeuwarden, Jubbega en Oosterwolde |
| Moerashyacint (<i>Pontederia cordata</i>) | E | Moerashyacint groeit op met water verzadigde bodems tot ongeveer veertig centimeter diepte in stilstaand of langzaam stromend water. In voedselrijke situaties kunnen grote monoculturen ontstaan waarbij voor andere oeverplanten geen ruimte is. Verspreiding vindt plaats door fragmenten van de korte wortelstokken. De soort is eenvoudig te verwijderen. Hierbij moet wel voorkomen worden dat fragmenten van wortelstokken worden verspreid. | 78 wrn – verspreid over provincie, enkele clusters bij Appelscha, Buitenpost, Heerenveen en Drachten. |
| Naaldzaadbloem (<i>Soliva sessilis</i>) | E | Naaldzaadbloem komt oorspronkelijk uit Zuid-Amerika. In Argentinië, Uruguay en zuidelijk Brazilië. Hier staat ze vooral op braakliggende terreinen en verstoorde bodems. Verder groeit de plant langs wegen, paden en bermen. In Nederland wordt ze veelal aangetroffen op de seizoenplaatsen op campings. Verwacht wordt dat deze soort zich mogelijk binnen tien jaar behoorlijk over Nederland zal verspreiden en dan zeer waarschijnlijk ook buiten de bekende campingterreinen. Op andere continenten komt de plant ook veel voor in gazons van parken en sportvelden. Door de stekels van de zaden kan de soort lichte huidontstekingen veroorzaken. Bestrijding is gericht op mechanisch verwijderen vóór de zaadzetting of licht afgraven van die delen waar de plant opkomt. | 174 wrn -verspreid over provincie, enkele clusters in Gaasterland, Bakkeveen en Sneek |
| Trosbosbes (<i>Vaccinium corymbosum</i>) | E | De trosbosbes is een bessenstruik die makkelijk 2 tot 4 m hoog en zich vegetatief kan vermeerderen of via de bessen. De soort groeit voornamelijk op voedselarme, vochtig tot natte, zure gronden zoals natte heide, hoogveenmoeras, bos en langs hoogveenvennen. De plant verdringt belangrijke soorten en bevordert groei van ongewenste soorten in de hoogveengebieden, natte heide en hoogveengebieden. De bestrijding van de soort is lastig omdat het een krachtige groeier is. Er zijn verschillende methoden geprobeerd maar er is nog geen efficiënte bestrijdingsmanier gevonden. | 831 wrn -Verspreiding veelal beperkt tot zuidoost Fryslân met Fochtelooerveen als kerngebied en enkele waarnemingen in natuurterrein zoals Blauwe bos en Drents Friese Wold. |

| Soort | Actie | Kenmerken | Verspreiding in Fryslân (aantal km-blokken) |
|---|-------|--|---|
| Tweekleurig springzaad (<i>Impatiens balfourii</i>) | E | Tweekleurig springzaad is een eenjarige plant die 40 tot 80 cm hoog wordt en kan dichte bestanden vormen waar weinig licht doorheen komt, waardoor andere plantensoorten worden onderdrukt. Ook competitie om bestuivers is te verwachten. De kans dat tweekleurig springzaad zich gaat vestigen in natuurgebieden en daarbij een bedreiging gaat vormen voor bedreigde soorten, is groot. Tweekleurig springzaad groeit vooral goed bij hogere temperaturen. Door klimaatverandering zal waarschijnlijk de invasiviteit toenemen. Maaien en handmatig verwijderen zijn de meest kosteneffectieve methoden voor het uitroeien of beheren van invasieve <i>Impatiens</i> -soorten. | 11 wrn - verspreidt over provincie |
| Westerse karmozijnbes (<i>Phytolacca americana</i>) | E | De Westerse karmozijnbes is afkomstig uit tropische en subtropische gebieden. Op diverse plaatsen in Nederland wordt de soort als invasief ervaren en kan dichte vegetaties op open tot halfopen standplaatsen, zoals kapvlakten en in lichte bossen. Ook produceert de plant toxische stoffen die de concurrentiekracht verhogen. Westerse karmozijnbes wordt bestreden middels uittrekken, uitsteken, | 4 wrn – in noord en zuidoost Fryslân |
| Watercrassula (<i>Crassula helmsii</i>) | B | Watercrassula is een doorlevende oever- en waterplant met lange en breekbare, wit-roodachtige stengels. De soort neemt sterk toe, vooral in natuurgebieden. Deze invasieve exoot kan in ondiepe wateren en oevers dichte vegetaties vormen en daarbij de oorspronkelijke vegetatie verdringen. Watercrassula heeft een zeer brede ecologische amplitude en komt in tegenstelling tot de meeste andere uitheemse invasieve waterplanten ook voor in voedselarme milieus. De soort dient bij bestrijding volledig te worden verwijderd. Zeer kleine delen kunnen uitlopen op de kale bodem die bij bestrijding ontstaat. Fragmentatie voorkomen en nazorg is noodzakelijk. | 376 wrm – verspreidt over de provincie met clusters in Gaasterland, Heerenveen, Oosterwolde, Drachten en Noordoost Fryslân. |
| Dwergmispel (<i>Cotoneaster sp.</i>) | B | Het betreft meerdere soorten houtige heesters die populair zijn als sierplanten. Deze soort kan een potentiële dreiging zijn voor duingraslanden en duinbossen op de Friese Waddeneilanden. Door een hoge zaadproductie en verspreiding door vogels hebben deze soorten een grote capaciteit tot expansie. Men treft verwilderde exemplaren soms in natuurlijke habitats. Plaatselijk kunnen ze grote bestanden vormen. <i>Cotoneaster</i> is het beste te verwijderen door de plant volledig uit te graven en daarbij ook alle worteldelen te verwijderen | 35 wrn - verspreidt over provincie |
| Zwarte appelbes (<i>Aronia × prunifolia</i>) | B | Zwarte appelbes is een klein heestergeslacht uit Noord-Amerika en groeit bij voorkeur op vochtige tot natte locaties. De soort heeft zich gevestigd in de natte moerasgebieden en verdringt hier de inheemse flora en laat zich lastig verwijderen. Daardoor verdwijnen inheemse planten en de gespecialiseerde dieren die daarvan afhankelijk zijn. Appelbes kan het beste verwijderd worden door de plant Fochtelooverveen, Houtwiel en volledig uit te graven en daarbij ook alle worteldelen te verwijderen | 164 wrn - verspreidt over provincie met clusters in Alde Feanen, |
| Oranje springzaad (<i>Impatiens capensis</i>) | B | Oranje springzaad is een eenjarige plant die 150 cm hoog kan worden. De soort komt nog vrij weinig voor in Nederland, maar het aantal waarnemingen neem toe. Tot nu toe is deze soort binnen 15 Natura 2000-gebieden waargenomen. De plant heeft een slecht ontwikkeld wortelsysteem en vormt geen dichte bestanden. Maar het kan door competitie wel de inheemse soort groot springzaad verdringen of mogelijk hiermee. Door het voorkomen in Natura 2000-gebieden vormt de soort een potentiële bedreiging voor bedreigde plantensoorten in deze gebieden. Maaien en handmatig verwijderen zijn de meest kosteneffectieve methoden voor het uitroeien of beheren van invasieve springzaad-soorten. | 356 wrm – huidige verspreiding vooral rond Friese meren met zwaartepunt rond Sneek, ook in Alde Feanen aanwezig. |
| Gifsumak (<i>Rhus radicans</i>) | B | Gifsumak groeit als struik of als een enige meters lange klimplant. De plant is te herkennen aan de lang gesteelde driedelige bladen, die in de herfst rood kleuren. Gifsumak bevat de stof urushiol. Deze stof kan bij een kleine beschadiging van de plant vrijkomen en kan heftige allergische reacties veroorzaken. Meer dan de helft van de mensen is gevoelig tot zeer gevoelig voor deze stof. De plant is zeer moeilijk te verwijderen. | 23 wrm - ten noorden van Hemelum, op de Vangdijk tussen de meren de Morra en de Vogelhoek. |

| Soort | Actie | Kenmerken | Verspreiding in Fryslân (aantal km-blokken) |
|---|-------|--|--|
| Aziatische duizendknopen (<i>Fallopia spec</i>) | B | Aziatische duizendknopen zijn typische soorten van voedselrijke, vochtige standplaatsen, zowel in de (half) schaduw als in de volle zon en worden aangetroffen langs de bermen van wegen, spoorwegen en rivieren, in en langs bossen en op braakliggende terreinen. Deze soorten lopen vroeg in het voorjaar uit, hebben een snelle lengtegroei en vormt een nagenoeg gesloten bladerdek. Hierdoor wordt de overige vegetatie geheel overgroeid en op de duur verdrongen. De soort is zeer moeilijk te verwijderen en te bestrijden (zie ook https://bestrijdingduizendknoop.nl/) | 1296 wrm - verspreidt over provincie |
| Japane bamboe (<i>Pseudosasa japonica</i>) | B | Japane bamboe is populair als sierplant. Bamboes vormen zeer dichte bestanden en daarnaast wordt de bodem bedekt door een dik pakket zeer resistente, afvallende bladschedes. Hierdoor wordt alle overige plantengroei weggeconcurrereerd. De meest effectieve bestrijdingsmethode is het volledig uitgraven van de plant. | 68 wrm - verspreidt over provincie |
| Amerikaanse vogelkers (<i>Prunus serotina</i>) | B | Amerikaanse vogelkers is een bladverliezende struik tot lage boom die door vestiging de open structuur van bepaalde bossen beïnvloed. In houtwallen, bosranden en open bossen ontstaat een struiklaag gedomineerd door Amerikaanse vogelkers. De schaduwwerking van deze, soms zeer dichte struiklaag, gaat vaak ten koste van de in deze ecosystemen gewenste lichtminnende vegetatie. Mechanische bestrijding is alleen effectief als de bomen met wortel en al verwijderd worden. Een andere effectieve maatregel is ringen. | 2750 wrm – verspreiding van de soort volgt de zandgronden in de provincie. |
| Rimpelroos (<i>Rosa rugosa</i>) | B | Rimpelroos is een lage struikachtige rozensoort, die 1 tot 2 meter hoog wordt, met grote witte tot roze bloemen. De soort kan zich vooral in de duinen en andere zandige gebieden invasief gaan gedragen en snel uitbreiden over grotere oppervlakten omdat knoppen aan de wortels kunnen uitlopen en nieuwe scheuten kunnen vormen. Er ontstaat een dichte, eenvormige vegetatie die de oorspronkelijke vegetatie verdringen waarbij vooral in de duingebieden Rimpelroos een bedreiging kan zijn voor de inheemse vegetatie en bijbehorende fauna vormen. De meest effectieve bestrijding is om de soort met de hand uit te graven, waarbij ook wortels en wortelstokken moeten worden verwijderd. Grote oppervlakten kunnen machinaal 1 meter diep uitgegraven worden waarbij het zand wordt gezeefd om wortelstokdelen eruit te halen. | 1243 wrn -verspreidt over gehele provincie met clusters op de Waddeneilanden |

| Soort | Actie | Kenmerken | Verspreiding in Fryslân (aantal km-blokken) |
|--|-------|---|--|
| Dieren | | | |
| Amerikaanse Rode Eekhoorn (<i>Tamiasciurus hudsonicus</i>) | E | De Amerikaanse rode eekhoorn komt van oorsprong voor in grote delen van Canada en Noord-Amerika. De belangrijkste risico's zijn concurrentie met de inheemse rode eekhoorn, verspreiding van een virus en impact op andere soorten en het ecosysteem in het bos. De soort kan worden weggevangen en in een opvang worden geplaatst. | 35 wrn – betreft enkele locaties in Gaasterland, Harlingen en Leeuwarden |

Uitbreiding Unielijst 2 augustus 2022

| Soortnaam | Kenmerken | Verspreiding in Fryslân (aantal km-blokken) |
|---|--|---|
| Planten | | |
| Afghaanse duizendknoop (<i>Koenigia polystachya</i>) | Afghaanse duizendknoop is een overblijvende plant die 30 tot maximaal 150 cm hoog kan worden. De bladeren zijn langwerpig, 8-20 cm lang en zijn aan de onderzijde vaak behaard. De holle, rechtopstaande stengels zijn vertakt en sterven tegen de winter af. Afghaanse duizendknoop heeft kruipende wortelstokken. De plant bloeit van augustus tot en met oktober met crème-witte, soms iets roze kleine bloemen. De bloemen zijn tweeslachtig maar er worden in Nederland geen rijpe zaden gevormd. | 2 |
| Boomwurger (<i>Celastrus orbiculatus</i>) | De boomwurger is een houtige klimplant die zich om de stam en de takken van bomen windt. De stengels kunnen tot 3 meter per jaar in de lengte groeien en de plant kan tot 12 meter hoog in bomen klimmen. Boomwurger is een tweehuizige plant en de vrouwelijke planten vormen doosvruchten ter grootte van een erwt. In het najaar verkleuren deze naar geel en na het openspringen wordt een oranje rode 'bes' zichtbaar. | 1 |
| Roodbuikbuulbuul (<i>Pycnonotus cafer</i>) | De roodbuikbuulbuul is een ongeveer 21 cm lange vogel (formaat spreeuw) met bruine veren. De kop is zwart en heeft een kuif, de onderbuik is lichtgrijs. Onder de staart bevindt zich een rode vlek. De roodbuikbuulbuul eet een verscheidenheid aan vruchten, bessen, bloemen, knoppen, insecten en kleinere (of jonge) gewervelde prooien zoals hagedissen. | 1 |
| Watersla (<i>Pistia stratiotes</i>) | Watersla is een drijvende waterplant. De bleekgroene bladeren zijn fluweelachtig behaard en staan in een rozet. De plant heeft onaanzienlijke bloemen die verborgen zitten tussen de bladeren. Voortplanting vindt plaats doordat de uitlopers met nieuwe rozetten afbreken. De plant sterft in Nederland af in de winter. Als de klimaatverandering doorzet volgens de verwachte scenario's, dan is het mogelijk dat het Nederlandse klimaat wel matig geschikt wordt voor vestiging van watersla. | 13 |

| Soortnaam | Kenmerken | Verspreiding in Fryslân (aantal km-blokken) |
|---|---|---|
| Dieren | | |
| Roodbuikbuulbuul (<i>Pycnonotus cafer</i>) | De roodbuikbuulbuul is een ongeveer 21 cm lange vogel (formaat spreeuw) met bruine veren. De kop is zwart en heeft een kuif, de onderbuik is lichtgrijs. Onder de staart bevindt zich een rode vlek. De roodbuikbuulbuul eet een verscheidenheid aan vruchten, bessen, bloemen, knoppen, insecten en kleinere (of jonge) gewervelde prooien zoals hagedissen. | 1 |



Lettersierschildpad (*Trachemys scripta*)

Bronverwijzingen

- 1 Uitheemse soorten die op eigen kracht Nederland bereiken worden daarna inheems genoemd.
- 2 Zie ook Nota plaagsoortenbestrijding in het beheergebied van Wetterskip Fryslân, Leeuwarden.
- 3 Zie de brief van de Minister van Landbouw, Natuur en Voedselkwaliteit aan de Tweede Kamer d.d. 12 oktober 2007 (Kamerstukken II 2007/08, 26 407, nr. 27).
- 4 Verordening nr. 1143/2014 van het Europees Parlement en De Raad van de Europese Unie, 22 oktober 2014,
- 5 <https://www.nvwa.nl/onderwerpen/invasieve-exoten/unielijst-invasieve-exoten>
- 6 Onderbouwing+strategie+Unielijstsoorten (10).pdf
- 7 Stb. 2021, 381.
- 8 Artikel 3.36 en 3.37 van de Wet natuurbescherming.
- 9 Staatscourant 2018, 13687.
- 10 Deze verantwoordelijkheid is geregeld in artikel 3.19 van de Wet natuurbescherming. Met artikel 3.32 van het Besluit natuurbescherming en artikel 3.30a en bijlage 10 van de Regeling Natuurbescherming zijn de soorten aangewezen.
- 11 Focusgroep Beheer. 2017. Masterplan uitroeiing en beheersing Unielijstsoorten, Den Haag
- 12 risicobeoordeling-van-voedselbosbouw-als-introductieroute-voor-invasieve-plantensoorten (3).pdf
- 13 Staatsblad 2021, 381 | Overheid.nl > Officiële bekendmakingen (officielebekendmakingen.nl)
- 14 Deze drie soorten zijn: De Japanse duizendknoop (*Fallopia japonica*, waaronder de dwergvariëteit *Fallopia japonica* var. *compacta*), Sachalinse duizendknoop (*Fallopia sachalinensis*) en bastaardduizendknoop (*Fallopia x bohemica*)
- 15 <https://www.rvo.nl/onderwerpen/wet-natuurbescherming/duizendknoop>
- 16 <https://www.rvo.nl/onderwerpen/wet-natuurbescherming/duizendknoop>
- 17 Deze surveillance houdt in dat op digitale platforms in de gaten wordt gehouden of een bepaalde soort ergens in de provincie is gesignaleerd.
- 18 Focusgroep Beheer. 2017. Masterplan uitroeiing en beheersing Unielijstsoorten, Den Haag
- 19 Onderbouwing+strategie+Unielijstsoorten (10).pdf
- 20 Nota plaagsoortenbestrijding in het beheergebied van Wetterskip Fryslân, Leeuwarden.
- 21 Op deze aanwijzingen is overgangsrecht van toepassing. De aanwijzingen worden aangemerkt als opdrachten als bedoeld in artikel 3.18 van de Wnb.
- 22 Koopmans, M. & M. Feldbrugge. 2022. Friese zorgsoorten – invasieve exoten. A&W-rapport 22-081. Altenburg & Wymenga ecologisch onderzoek, Feanwâlden
- 23 <https://www.nvwa.nl/onderwerpen/invasieve-exoten/unielijst-invasieve-exoten>
- 24 Regeling natuurbescherming, Bijlage 10, Artikel 3.30a.
- 25 <https://www.nvwa.nl/onderwerpen/invasieve-exoten/unielijst-invasieve-exoten>
- 26 Stb. 2021, 381

